

## 1. Prvky identity — 4

- 1.1 Prvky identity — 5
- 1.2 Základní značka — 6
- 1.3 Vertikální značka — 7
- 1.4 Barevné provedení — 8
- 1.5 Černobílé provedení značky — 9
- 1.6 Ochranná zóna značky — 10
- 1.7 Velikostní řada značky — 11
- 1.8 Značka na barevném podkladu — 12
- 1.9 Logo na fotografii — 13
- 1.10 Zakázané varianty značky — 14
- 1.11 Jazykové verze značky — 15
- 1.12 Základní barvy — 16
- 1.13 Doplnkové barvy — 17
- 1.14 Základní písma — 18
- 1.15 Náhradní písmo — 19
- 1.16 Motiv vlny — 20
- 1.17 Velikost a použití motivu vlny — 21
- 1.18 Použití barev a motivu vlny — 22
- 1.19 Fotografie — 23
- 1.20 Použití motivu vlny na fotografii — 24
- 1.21 Použití motivu vlny na portréty — 25

## 2. Materiály pro komunikaci — 26

- 2.1 Hlavičkový papír a dopis — 27
- 2.2 Administrativní dopis — 28
- 2.3 Tisková zpráva — 29
- 2.4 Vizitka pro členy orchestru — 30
- 2.5 Vizitka — 31
- 2.6 Vizitka pro management — 32
- 2.7 Komplementka a novoročenka — 33
- 2.8 Obálky — 34
- 2.9 Desky — 35
- 2.10 Razítko — 36

## 3. Prezentační materiály — 37

- 3.1 Programový katalog – principy — 38
- 3.2 Program koncertu – skládáčka — 39
- 3.3 Program koncertu – sešit — 40
- 3.4 Plakáty — 41
- 3.5 Plakáty – layout — 42
- 3.6 Plakáty typografické — 43
- 3.7 Plakáty typografické – principy — 44
- 3.8 Plakáty s fotografií interpreta — 45
- 3.9 Plakáty s kampaňovou fotografií — 46
- 3.10 Elektronická pozvánka — 47
- 3.11 Tištěná pozvánka — 48
- 3.12 Layout inzerce s fotografií — 49
- 3.13 Layout inzerce s typografickým motivem — 50
- 3.14 Citylight (CLV) — 51
- 3.15 Billboard — 52
- 3.16 Roll-up — 53

## 4. Speciální aplikace značky — 54

- 4.1 Abonentní karty — 55
- 4.2 Vstupenky pro návštěvníky — 56

## 5. Elektronické aplikace — 57

- 5.1 E-mailový podpis — 58
- 5.2 Prezentace PowerPoint — 59
- 5.3 Bannery — 60

## 6. Dárkové předměty — 61

- 6.1 Tričko — 62
- 6.2 Tužka a propiska — 63
- 6.3 Taška papírová obyčejná — 64
- 6.4 Taška papírová dárková — 65
- 6.5 Látková taška — 66
- 6.6 Deštník — 67
- 6.7 Lanyard – pořadatelé a návštěvníci — 68

---

Manuál jednotného vizuálního stylu je závazný předpis pro tvorbu, výrobu a užívání prvků a prostředků jednotné vizuální identity.

Jednotné a správné dodržování pravidel manuálu spoluvytváří image organizace, a tím posiluje vnímání hodnot a funkcí, které reprezentuje. Všichni, kdo se podílejí na aplikaci prostředků jednotného vizuálního stylu, smí pracovat pouze v souladu s pravidly obsaženými v manuálu.

Při vytváření dokumentů nebo aplikací jednotného vizuálního stylu, které tento manuál přímo neupravuje, dodržujte pravidla popsaná v kapitolách o použití značky, barev a písma, inspirujte se hotovými předlohami podobného účelu, řiďte se typografickými pravidly a dobrým vkusem.

---

Vyobrazené předlohy jsou k dispozici obvykle ve formátu PDF, případně jako zdrojové dokumenty v editovatelných formátech. Předlohy pro Adobe InDesign zahrnují soubory INDD, IDML a PDF. Na dostupnost předloh upozorňují následující ikony.

---

 předloha v datové podobě k dispozici

 předloha se připravuje





## 1.1 Prvky identity

*značka*

Moravská filharmonie Olomouc

*písmo*

Kessler

Základními prvky jednotného vizuálního stylu jsou značka, písmo a barvy.

Výrazným prvkem vizuální identity je také motiv vln, který lze uplatnit na fotografie nebo samostatně jako doplňkový vizuální prvek.

Prvky vizuální identity Moravské filharmonie Olomouc oslavují hudbu, ať už jde o tvarosloví písma a jeho detaily, odkaz na hudební symboliku ve značce, umírněné, a přesto výrazně elegantní barevné schéma reprezentující slavnostní charakter koncertů, nebo mnohovýznamový motiv vln.

Více o prvcích vizuální identity najdete v kapitolách o značce (1.2–1.11), barvách (1.12 a 1.13), písmu (1.14 a 1.15) a motivu vlny (1.16–1.18, 1.20 a 1.21).

*motiv vln*



*barvy*



# Moravská filharmonie Olomouc



konstrukce základní značky

Základní značka obsahuje text „Moravská filharmonie Olomouc“ na jednom řádku, výchozí barevné provedení značky je stříbrné (1.4).

Značka vychází ze znaků písma Kessler Display Regular (1.14). Tvar písmene *f* ve značce byl upraven do podoby připomínající značku pro *forte* či houslovou *efu* a spojen s následujícím znakem *i* do výrazné ligatury. Charakteristické tvarosloví písma Kessler Display vyjadřuje vznešenost, jemnost, harmonii, ale i přesnost a rytmus.

Značka je definována prostřednictvím digitální předlohy. Existuje také v anglické a německé jazykové verzi (1.11).

Značka se může jako celek zvětšovat nebo zmenšovat. Velikost značky pro obvyklé formáty je stanovena velikostní řadou (1.7). Značka nesmí být používána v menší velikosti, než je stanovena jako minimální. Při změně velikosti nesmí dojít k deformaci značky, např. zúžení nebo rozšíření. Při práci se značkou respektujte její ochrannou zónu (1.6).

☐ všechny značky uvedené v manuálu jsou k dispozici ve formátech PDF a PNG, jsou uloženy ve výchozí velikosti, kterou tento manuál označuje jako 100 %

Pro použití na tiskovinách pracujte se soubory PDF ve vhodných barvách (viz kapitola 1.12). Pro získání značek v jiných rozměrech formátu PNG neupravujte velikost obrázků PNG, ale vytvořte potřebnou velikost značky rastrováním souborů PDF v barvách sRGB pro obrazovku.

# Moravská filharmonie Olomouc



konstrukce vertikální značky

## 1.3 Vertikální značka

Vertikální značka je připravena pro případy, kdy nelze uplatnit preferovanou, základní variantu značky v horizontálním provedení na jednom řádku (1.2).

Text „Moravská filharmonie Olomouc“ je ve vertikální podobě značky upraven do tří řádků, výrazné *f* přitom zůstává zachováno. Výchozí barevné provedení značky je stříbrné (1.4).

Vodorovný počátek řádků i jejich svislé rozestupy jsou upraveny pro nejlepší optický výsledek. Stejně jako v základní značce byly vyřešeny i rozestupy jednotlivých znaků.

Značka je definována prostřednictvím digitální předlohy. Existuje také v anglické a německé jazykové verzi (1.11).

Značka se může jako celek zvětšovat nebo zmenšovat. Velikost značky pro obvyklé formáty je stanovena velikostní řadou (1.7). Značka nesmí být používána v menší velikosti, než je stanovena jako minimální. Při změně velikosti nesmí dojít k deformaci značky, např. zúžení nebo rozšíření. Při práci se značkou respektujte její ochrannou zónu (1.6).

□ značky jsou k dispozici ve formátech PDF a PNG, ve výchozí velikosti 100 %

# Moravská filharmonie Olomouc

(A) základní barevné provedení



Moravská filharmonie Olomouc

(B) inverzní barevné provedení

Základní barevné provedení značky je *stříbrné*. Stříbrná barva a její ekvivalenty v dalších barvových prostorech jsou stanoveny v kapitole 1.12. Definice barev není dovoleno jakkoli měnit.


Stříbrná se používá zejména pro výjimečné a exkluzivní tiskoviny. Většina běžných aplikací vizuálního stylu místo stříbrné uplatňuje důstojné černobílé provedení značky (1.5). Při volbě barevného nebo černobílého provedení značky pro konkrétní aplikace se řiďte vzory uvedenými v tomto manuálu.

Základní barevné provedení značky (A) se nepoužívá na šedých ani barevných podkladových plochách či fotografiích, v jiných případech nemusí být možné použít barevné provedení značky z technologických důvodů.

Na tmavém podkladu lze použít inverzní barevné provedení se všemi prvky v bílé barvě (B).

Použití značky na podkladových plochách a fotografiích upravují kapitoly 1.8 a 1.9.

Stejná pravidla platí pro vertikální značku (1.3) a jazykové varianty značky (1.11).

 značky jsou k dispozici ve formátech PDF a PNG, ve výchozí velikosti 100 %

# Moravská filharmonie Olomouc

(A) černobílé provedení značky



(B) inverzní černobílé provedení značky

Většina běžných aplikací vizuálního stylu místo exkluzivní stříbrné uplatňuje černobílé provedení značky. Při volbě černobílého nebo barevného (1.4) provedení značky pro konkrétní aplikace se řiďte vzory uvedenými v tomto manuálu.

Základní černobílé provedení značky je se všemi prvky v černé barvě (A).

Na tmavém podkladu se používá inverzní černobílé provedení značky se všemi prvky v bílé barvě (B).

Použití značky na podkladových plochách a fotografiích upravují kapitoly 1.8 a 1.9.

Stejná pravidla platí pro vertikální značku (1.3) a jazykové varianty značky (1.11).

 značky jsou k dispozici ve formátech PDF a PNG, ve výchozí velikosti 100 %

## 1.6 Ochranná zóna značky



ochranná zóna základní značky



ochranná zóna vertikální značky

Ochranná zóna značky Moravské filharmonie Olomouc je definována výškou velkého písmene *O* ze slova *Olomouc*, které je v každé jazykové verzi značky.

Smyslem ochranné zóny je zajistit dostatečný odstup loga od všech ostatních grafických prvků, které by mohly jedinečnost loga opticky narušit.

Ochrannou zónou značky umístěné na fotografiích v žádném případě není bílý nebo jinak barevný podkladový obdélník kolem značky. Značku je vždy třeba učinit součástí celkové kompozice.

Stejná pravidla a způsob stanovení ochranné zóny platí pro jazykové verze značky (1.11).

Způsob konstrukce ochranné zóny upravuje schéma vlevo. Ve svislém směru je ochranná zóna nahoře určena výškou písmene *O* umístěného těsně nad serif velkého písmene *M* ve slově *Moravská* a dole výškou písmene *O* opřené o písmeno *O* ve slově *Olomouc*.

Ve vodorovném směru je ochranná zóna vlevo určena výškou písmene *O* přimknutého k levému hornímu serifu písmene *M* a vpravo k výběhu písmene *c* u základní značky, nebo k dolnímu výběhu posledního písmene na konci nejdelšího řádku vertikální značky (podle jazykové verze jde o písmeno *e*, nebo *c*).

## 1.7 Velikostní řada značky

Velikostní řada definuje doporučené velikosti značky pro běžně používané formáty až do minimální velikosti.

Základní značka ve výchozí velikosti 100 % má výšku 5,53 mm (vertikální 18,694 mm). Používá se jako základní velikost značky na formátu A4 i na vizitkách. V této velikosti jsou připraveny i digitální soubory značek, které lze zmenšením nebo zvětšením upravit pro použití na ostatních formátech.

Pro zachování jednotného vzhledu je stanovena velikost značky pro plakáty (3.4) formátu A1 a A2.

Minimální dovolená velikost značky je 47 %, při které má základní značka výšku 2,599 mm (vertikální 8,786 mm).

V řadě aplikací vizuálního stylu je stejně velkým písmem, jako je písmo v použité značce, proveden významnější nadpis nebo jiný text vedle značky.

Velikosti písma pro konkrétní formáty a velikosti značky uvádí následující tabulka.

Předepsané velikosti značky podle formátu a odpovídající velikost písma

formát	značka	písmo titulku
A4	100 %	17 b
A2	223,3 %	38 b
A1	315,8 %	54 b

Stejná procenta zvětšení nebo zmenšení a minimální velikost platí také pro vertikální značky a pro jazykové verze značky (1.11).

Moravská filharmonie Olomouc

100 %  
výchozí velikost značky  
dokumenty A4, vizitka

Moravská  
filharmonie  
Olomouc

Text  
17 bodů

Moravská filharmonie Olomouc  
50 %

Moravská  
filharmonie  
Olomouc

Text  
8,5 bodů

Moravská filharmonie Olomouc  
47 %  
minimální velikost značky

Moravská  
filharmonie  
Olomouc

Text  
8 bodů

Moravská

315,8 %  
plakát A1 ~ text 54 bodů

Moravská

223,3 %  
plakát A2 ~ text 38 bodů

## 1.8 Značka na barevném podkladu



Při umístění značky na klidné pozadí se barevné provedení značky volí tak, aby značka byla od pozadí dobře rozpoznatelná. Pokud snadné rozpoznání značky od podkladové plochy nelze zajistit, značka se na danou plochu neaplikuje.

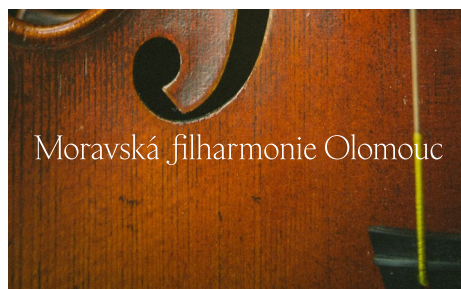
Barva značky vždy odpovídá stanovené barvě (1.12) v plném tónu a je zakázáno ji jakkoli měnit.

- Značka ve výchozím barevném provedení (A) je stříbrná a používá se na odstínech základní stříbrné barvy. Na bílé až 40% ploše podkladu se volí značka v plné barvě, na tmavším podkladu je značka bílá.
- Stříbrná značka (A) se nepoužívá na šedé podkladové ploše (B).
- V černobílém provedení (B) se volí černá nebo bílá značka podle tónu podkladové plochy. Na bílé až 40% šedé se volí černá značka, na tmavší šedé a černé bílá značka.
- Černá nebo bílá značka se na barevné ploše volí tak, aby značka byla snadno rozpoznatelná. Na tmavé barevné ploše (C) se používá inverzní bílá značka. Na světlé barevné ploše (D) se používá základní černobílé provedení.
- Stříbrná značka se nikdy nepoužívá na barevném podkladu (E).

Stejná pravidla platí pro vertikální značku (1.3) i pro jazykové verze značky (1.11).



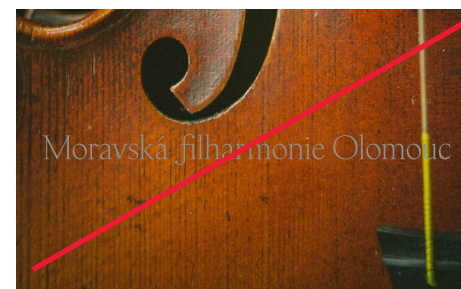
## 1.9 Logo na fotografii



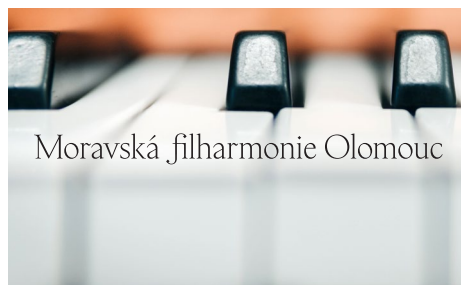
(A)



(B)



(C)



(D)



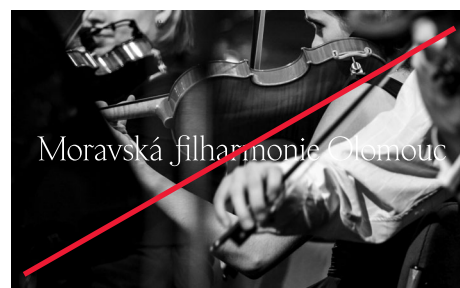
(E)



(F)



(G)



(H)

Umístění značky na nehomogenním pozadí, jakým je např. fotografie, musí být provedeno tak, aby značka tvořila přirozenou součást obrazové kompozice. Základním požadavkem je zachování snadné rozpoznatelnosti a čitelnosti značky. Zaručení čitelnosti značky nesmí vést k její modifikaci ani k podkládání značky bílou nebo barevnou plochou.

Na fotografiích se používá výhradně černobílé provedení značky. Černé nebo bílé provedení se volí podle toho, které je na fotografii lépe rozpoznatelné.

Na tmavém pozadí se volí bílé provedení značky (A, B), na světlém pozadí černé provedení značky (D, E).

Značka ve stříbrné barvě se na fotografiích pro nedostatečnou rozpoznatelnost značky nepoužívá (C, F).

Fotografie a její výřez se zvolí tak, aby značka nenarušovala hlavní motiv snímku a sama jím nebyla rušena. Preferuje se umístění značky do části fotografie s klidným pozadím bez větších barevných kontrastů. Na příliš členité pozadí se značka neumísťuje (G, H).

Stejná pravidla platí pro vertikální značku (1.3) i pro jazykové verze značky (1.11).

Úpravou fotografie, např. drobnou retuší fotografie v podkladu, úpravou barevné saturace nebo změnou výřezu, je možné docílit lepší čitelnosti značky. Je-li podkladová fotografie neklidná a značka není dostatečně čitelná, lze v některých případech pozadí rozostřit, citlivě ho potlačit jinými úpravami nebo pozadí lokálně ztmavit. Jestliže je podkladová fotografie nehomogenní, je nutné zvolit jiný výřez pro umístění značky, zmenšit nebo zvětšit výřez, popř. zvolit jinou fotografii.

## 1.10 Zakázané varianty značky

Není dovoleno vytvářet jiné než v manuálu uvedené obsahové, tvarové a barevné varianty značky. Je zakázáno značku jakkoli upravovat nebo deformovat nebo měnit písmo.

Je nepřípustné aplikovat značku v nedostatečné datové kvalitě, nevhodných formátech souborů nebo v menší než stanovené minimální velikosti.

Příklady A–J ukazují některé zakázané úpravy loga, nedovolených variant však existuje mnohem více.

Stejná pravidla platí pro vertikální značku (1.3) i pro jazykové verze značky (1.11).

The logo 'Moravská filharmonie Olomouc' is shown with a red diagonal line crossing it, indicating it is a prohibited variant due to deformation of its shape or parts.

Moravská filharmonie Olomouc

(A) deformace tvaru značky nebo některé její části

The logo 'Moravská filharmonie Olomouc' is shown with a red diagonal line crossing it, indicating it is a prohibited variant due to incorrect placement of the text.

Moravská filharmonie Olomouc

(B) nesprávné umístění textu

The logo 'Moravská filharmonie Olomouc' is shown in a teal color with a red diagonal line crossing it, indicating it is a prohibited variant due to incorrect colors.

Moravská filharmonie Olomouc

(C) nesprávné barvy značky

The logo 'Moravská filharmonie Olomouc' is shown in a different font style with a red diagonal line crossing it, indicating it is a prohibited variant due to use of incorrect font.

Moravská filharmonie Olomouc

(D) použití nesprávného písma

The logo 'Moravská filharmonie Olomouc' is shown in a low-resolution, pixelated format with a red diagonal line crossing it, indicating it is a prohibited variant due to insufficient image clarity and unsuitable format.

Moravská filharmonie Olomouc

(E) nedostatečné rozlišení obrázků a jejich nevhodný formát

The logo 'Moravská filharmonie Olomouc' is shown with a drop shadow effect and a red diagonal line crossing it, indicating it is a prohibited variant due to effects like shadows or glows.

Moravská filharmonie Olomouc

(F) vržené stíny, záře a jiné efekty

The logo 'Moravská filharmonie Olomouc' is shown as an outline or stencil version with a red diagonal line crossing it, indicating it is a prohibited variant.

Moravská filharmonie Olomouc

(G) obrysová varianta značky

The logo 'Moravská filharmonie Olomouc' is shown on a solid teal background with a red diagonal line crossing it, indicating it is a prohibited variant due to being placed on a colored background.

Moravská filharmonie Olomouc

(H) barevné provedení značky na podkladové ploše

ⓘ barevné (tj. stříbrné, popř. šedé) provedení značky se na barevném podkladu nepoužívá

The logo 'Moravská filharmonie Olomouc' is shown inside a white rectangular box, which is placed over a background image of musicians. A red diagonal line crosses the box, indicating it is a prohibited variant due to being enclosed in a rectangle.

Moravská filharmonie Olomouc

(I) podkládání značky obdélníkem

The logo 'Moravská filharmonie Olomouc' is shown written in the Kessler Display font with a red diagonal line crossing it, indicating it is a prohibited variant due to being replaced by a specific font.

Moravská filharmonie Olomouc

(J) nahrazení značky vypsáním v písmu Kessler Display namísto užití originální předlohy značky

# Moravian Philharmonic Olomouc

základní anglická jazyková verze značky

# Mährische Philharmonie Olomouc

základní německá jazyková verze značky

Moravian  
Philharmonic  
Olomouc

vertikální anglická jazyková verze značky

Mährische  
Philharmonie  
Olomouc

vertikální německá jazyková verze značky

Značka Moravské filharmonie Olomouc je kromě české verze připravena také v angličtině a němčině, v základním provedení i v podobě vertikální značky.

Protože nápis v angličtině a němčině neobsahuje písmeno *f*, výrazná tvarová úprava byla provedena na znaku *P*. Více o konstrukci značek viz kapitola 1.2 a 1.3.

Pro aplikaci anglické a německé jazykové verze značky platí stejná pravidla jako pro českou značku, viz kapitoly 1.2–1.10.

☐ značky jsou k dispozici ve formátech PDF a PNG, ve výchozí velikosti 100 %

## 1.12 Základní barvy

Základními barvami vizuální identity Moravské filharmonie Olomouc jsou stříbrná, černá a bílá.

Stříbrná barva se užívá zejména pro exkluzivní tiskoviny, kde je realizována stříbrnou přímou metalickou barvou PANTONE 877, popřípadě je ražena fólií. Stříbrnou barvu lze pro digitální tisk nahradit barvami CMYK, pro ofsetový tisk výjimečnějších tiskovin se stříbrná barva nenahrazuje.

Převodní tabulka uvádí barvy předepsané pro různé způsoby použití.

- barvy sRGB se používají v kancelářských aplikacích a dokumentech určených k zobrazování na displeji nebo k promítání
- přímé barvy PANTONE a sůtiskové barvy CMYK jsou určeny pro tisk
- tiskové barvy volte podle druhu materiálu, barvy C / Coated se používají při tisku na natíraný papír (např. matný křídový papír), barvy U / Uncoated jsou pro nenatíraný papír (např. bezdřevý ofsetový papír)
- barva v CIE Lab představuje základní definici, můžete ji využít pro určení barev v jiných barvových prostorech

### Doporučený papír

Doporučený druh bílého papíru pro reprezentativní tiskoviny Moravské filharmonie Olomouc je vysoce kvalitní nenatíraný vysoce hlazený matný papír *Olin Smooth Absolute White*.

□ v programech Adobe použijte připravené vzorníky Adobe Swatch Exchange



STŘÍBRNÁ

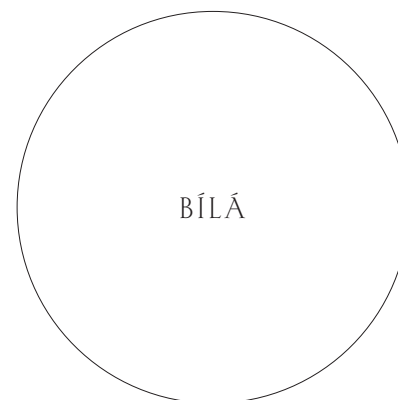
PANTONE+	PANTONE 877 C*
	PANTONE 877 U*
CMYK	12–5–0–50
černá	55 %
sRGB	141–146–153
HTML	#8d9299
RAL stříbrná	9022*
RAL šedá	7040
Lab	60 -1 -5
ražba	KURZ Alufin Special*
	TFP Universal 1000*
stříbrný papír	Curious Collection Metallics Galvanised*
šedý papír	Pop'Set Storm

\* označuje stříbrné/metalické barvy



ČERNÁ

CMYK	0–0–0–100
černá	100 %
sRGB	0–0–0
HTML	#000000
PANTONE+	Process Black C
	Process Black U
RAL	9005
Lab	0 0 0
papír	Pop'Set Extra Black



BÍLÁ

CMYK	0–0–0–0
černá	0 %
sRGB	255–255–255
HTML	#ffffff
RAL	9016
Lab	100 0 0
papír	Olin Smooth Absolute White

## 1.13 Doplnkové barvy

Trojici základních barev (1.12) doplňují dvě monochromatické doplňkové barvy používané obvykle na pozadí pro linky motivu vlny (1.16).

Doplňkové tóny se při tisku realizují barvami PANTONE, CMYK nebo černou podle technologických potřeb a grafického záměru.

Převodní tabulka uvádí barvy předepsané pro různé způsoby použití.

- barvy sRGB se používají v kancelářských aplikacích a dokumentech určených k zobrazování na displeji nebo k promítání
- přímé barvy PANTONE a soutiskové barvy CMYK jsou určeny pro tisk
- tiskové barvy volte podle druhu materiálu, barvy C / Coated se používají při tisku na natíraný papír (např. matný křídový papír), barvy U / Uncoated jsou pro nenatíraný papír (např. bezdřevý ofsetový papír)
- barva v CIE Lab představuje základní definici, můžete ji využít pro určení barev v jiných barvových prostorech

□ v programech Adobe použijte připravené vzorníky Adobe Swatch Exchange



SVĚTLÁ ŠEDÁ

CMYK	5—0—0—20
černá	20 %
sRGB	209—209—209
HTML	#d1d1d1
PANTONE+	Cool Gray 2 C
	Cool Gray 2 U
RAL	—
Lab	82 0 0



TMAVÁ ŠEDÁ

CMYK	20—8—0—75
černá	80 %
sRGB	87—86—86
HTML	#575656
PANTONE+	Cool Gray 8 C
	Cool Gray 8 U
RAL	7046
Lab	37 2 -5

## Kessler Display

titulkové písmo

A Ā B C Č D Ď E Ě F G H I J K L M  
O P R X Y Ý Z Ž (1234567890)  
a á b c č d ě é f g h i j k l m o p q r x y ý z ž  
[ @ & € £ § ° „ — “ … % ; ? ! ’ \* ^ ]  
{ Æ Ł Ø æ ł ø ª º ½ ¾ × ¼ † } ™

Kessler Display Regular

AĀBCČDĎĚĚĚFGHIJKLM  
OPRXYÝŽŽ (1234567890)  
aábccĉddeěēffghijklmnopqrxýýžž  
[@&€£§°, — “...%¿?!\*²]  
{ÆŁØæłøªℓff°×½†³}™

Kessler Display Italic

## Kessler Text

textové písmo

AÁBCČDĎEĚǼFGHIJKLM  
OPRXYÝZŽ (1234567890)  
aábccđdēěffghijklmnopqrxýzž  
[ @ & € £ § ° „ — “ … % ? ! ’ \* ^ \_ ]  
{ Æ Ł Ø æ ł œ º ³ β ff ¼ × ½ ⅓ }™

Kessler Text Regular

AÁBCČĎĎĚĚĚFGHIJKLM  
OPRXYÝZŽ (1234567890)  
aábccĎĎdeěffghijklmnopqrxxyýzž  
[@&€£§°„—““...%¿?!’\*²]  
{ÆŁØæłø<sup>a</sup>ßff<sup>o</sup>×½†<sup>3</sup>}™

Kessler Text Italic

Olomouc  
O14 → 014  
**O14 → 014**

pro znak nula, jedna a čtyři používejte zúžený tvar

Základními písmy jednotného vizuálního stylu jsou titulkové písmo *Kessler Display* a textové písmo *Kessler Text*.

Titulkové písmo *Kessler Display* se uplatňuje zejména ve větších titulcích a v nápisech. Bylo použito také pro vytvoření značky. Tvarosloví písma *Kessler Display* vyjadřuje vznešenost, harmonii, ale i přesnost a rytmus. Znakys písma jsou jemné i robustní zároveň. Některé významné detaily znaků připomínají hudební symboly. Chvost písmene *r* není nepodobný symbolu glissanda, charakteristický tvar teček evokuje historické notové zápisy. Titulkové písmo ideálně doplňuje textové písmo *Kessler Text*, které je optimalizované zejména pro čtení v menší, textové velikosti. Uplatňuje se pro delší základní text sdělení, ale i pro doplňující informace na plakátech, obvykle v relativně menších velikostech oproti písmu *Kessler Display* použitému na steiném formátu.

Písmo Kessler navrhl v letech 2013 až 2017 Alaric Garnier na základě studií písem Harryho Kesslera. Písmo vydala písmoližna Production Type.

Písmo Kessler lze zakoupit na adrese  
<https://www.productiontype.com/family/kessler>

*Při použití písma Kessler Display a Kessler Text pro aplikace vizuálního stylu platí*

- používají se přednostně číslice verzálkové (proponované) a nulové (pro starší typy); pro znaky nula, jedna a čtyři se používá zúžený tvar (014 → 014)
- je zakázáno používat minuskové (skákavé) číslice, přeškrtnutou nulu (0) a číslici sedm s obšlým zakončením (7)
- ve stojatých řezech je zakázáno měnit vzhled znaku „a“ na „a“ a v kruzích je zakázáno měnit vzhled znaku „a“ na „a“

## Times New Roman

náhradní písmo pouze  
pro kancelářské dokumenty  
a e-mailové zprávy

AÁBCČDĎEĚĚFGHIJKLM  
OPRXYÝZZ (1234567890)  
aábcčdd'eěěfghijklmopqrxyýzz  
[@&€£§°,,,—““...%¿?!'²\*²]  
{ÆŁØæłøªßff°×½†³}™

Times New Roman Regular

*AÁBCČDĎEĚĚFGHIJKLM*  
*OPRXYÝZZ (1234567890)*  
*aábcčdd'eěěfghijklmopqrxyýzz*  
*[@&€£§°,,,—““...%¿?!'²\*²]*  
*{ÆŁØæłøªßff°×½†³}™*

Times New Roman Italic

Pro hlavní text dokumentů vytvářených v kancelářských programech, jako je Microsoft Office, a pro e-mailové zprávy se používá systémové písmo Times New Roman. V žádných jiných případech se písmo Times New Roman při prezentaci Moravské filharmonie Olomouc nepoužívá.

**AÁBCČDĎEĚĚFGHIJKLM**  
**OPRXYÝZZ (1234567890)**  
**aábcčdd'eěěfghijklmopqrxyýzz**  
**[@&€£§°,,,—““...%¿?!'²\*²]**  
**{ÆŁØæłøªßff°×½†³}™**

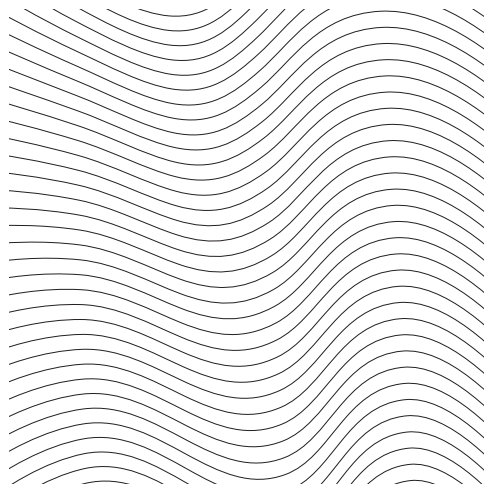
Times New Roman Bold

***AÁBCČDĎEĚĚFGHIJKLM***  
***OPRXYÝZZ (1234567890)***  
***aábcčdd'eěěfghijklmopqrxyýzz***  
***[@&€£§°,,,—““...%¿?!'²\*²]***  
***{ÆŁØæłøªßff°×½†³}™***

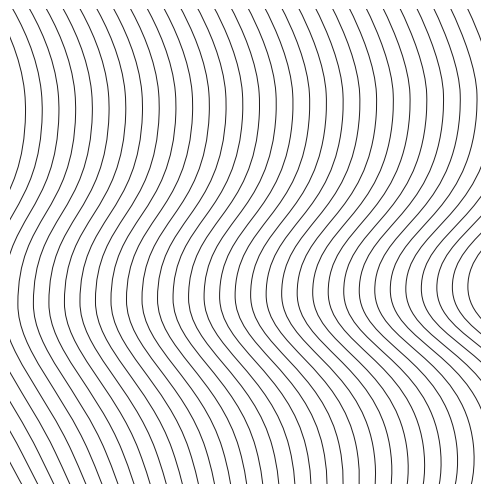
Times New Roman Bold Italic



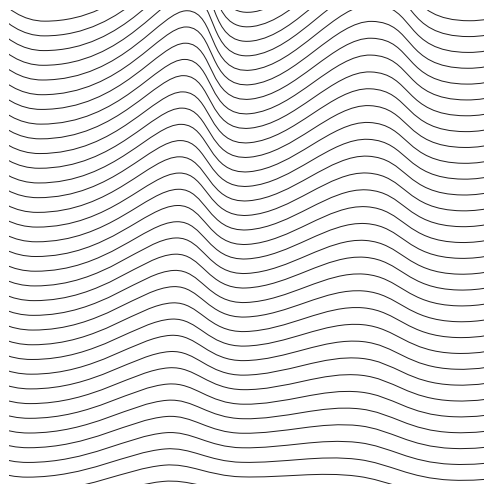
## 1.16 Motiv vlny



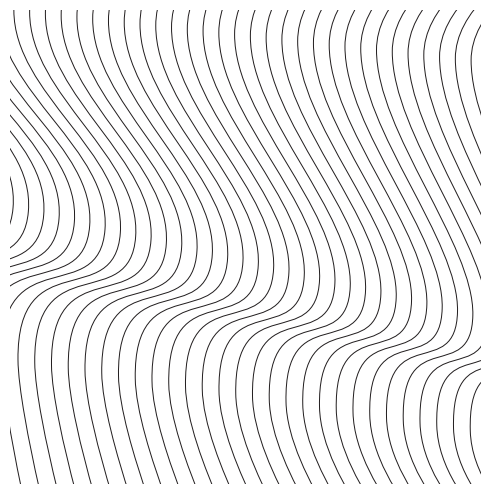
motiv vlny A



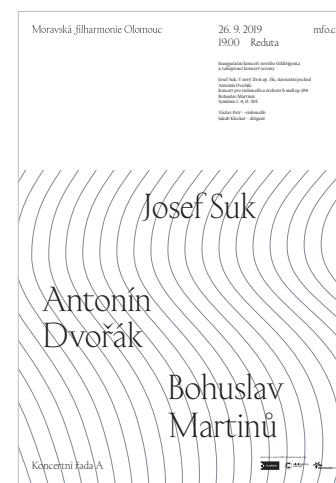
motiv vlny B



motiv vlny C



motiv vlny D



vlny jako linková grafika



vlny jako efekt na fotografii

Výrazným prvkem vizuálního stylu je mnohovýznamový motiv vln, který odkazuje na zvukové vlny, melodické linky, rytmus, skladbu a souhru mnoha nástrojů.

Motiv vln se uplatňuje v podobě linkové grafiky nebo jako efekt aplikovaný na fotografii.

Motiv vln je připraven ve čtyřech variantách, varianty A a B představují jemnější a klidnější vlny, varianty C a D jsou více energické a rozrušené.

Způsob použití motivu na různých formátech upravuje kapitola 1.17. Pravidla a doporučení k použití motivu jako efektu na fotografiích jsou uvedena v kapitolách 1.20 a 1.21.

[🕒 předloha pro Adobe InDesign, Illustrator a PDF ve výchozí velikosti 100 %](#)



## 1.17 Velikost a použití motivu vlny

Motiv vlny je připraven na čtverci čistého formátu  $420 \times 420$  mm se spadávkou 3 mm na každou stranu.

Pro formáty A3 a menší se používá libovolný výřez motivu ve velikosti 100 %. Síla tahu linek je v této výchozí velikosti 0,5 b. Síla tahu se uplatňuje pouze pro vlny použité jako linkové grafiky; při aplikaci motivu vlny na fotografii je síla tahu 0 b.

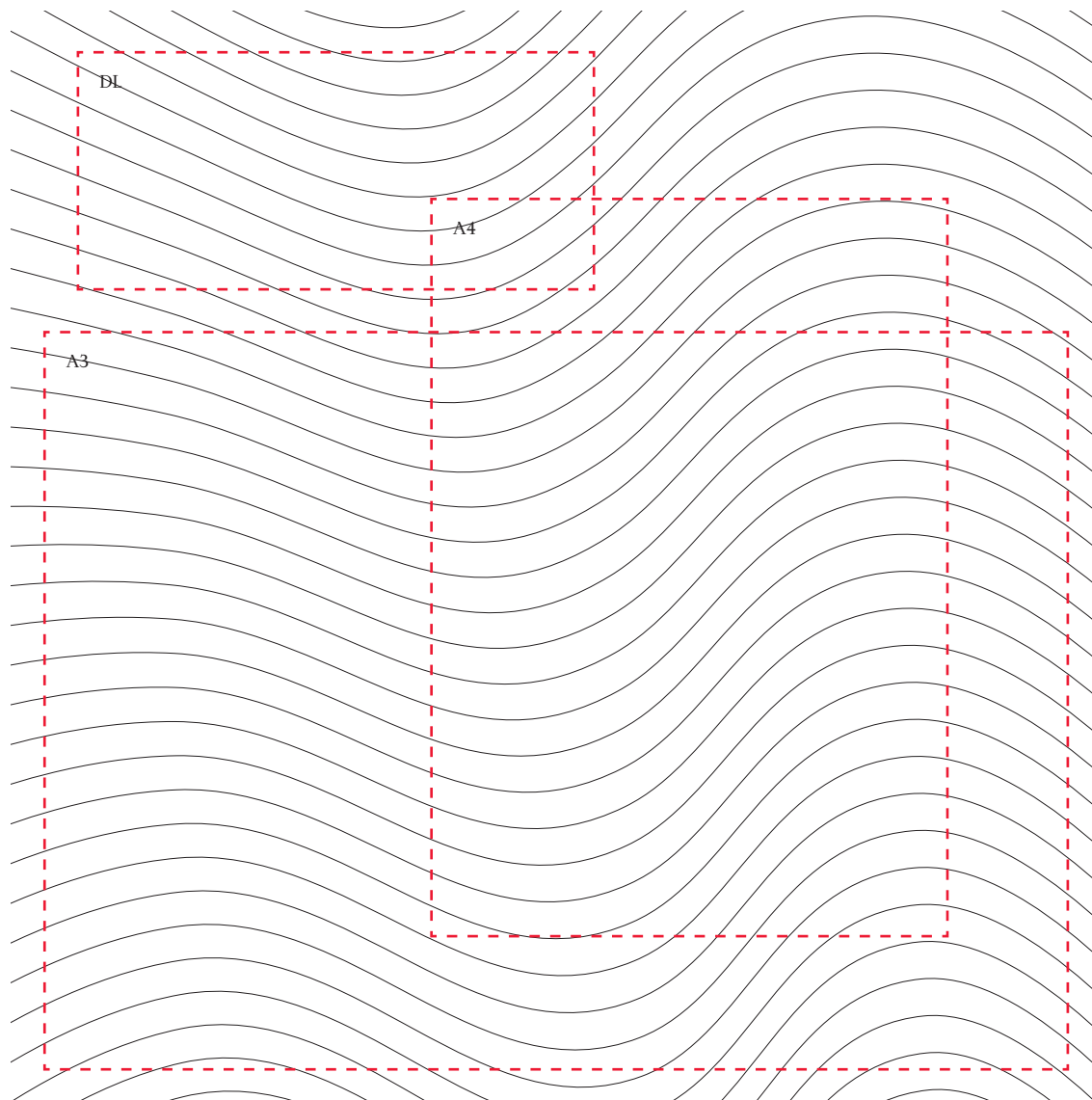
Pro další formáty se motiv vlny zvětšuje způsobem stanoveným v tabulce níže. Spolu s motivem se odpovídajícím způsobem upravuje i tah linek.

Předepsané velikosti motivu vlny podle formátu a odpovídající síla tahu vln jako linkové grafiky

formát	zvětšení motivu	síla tahu
$\leq A5$	75 %	0,5 b
A4, A3	100 %	0,5 b
A2	150 %	0,75 b
A1	220 %	1,1 b

Stanovený tah linek pro motiv vlny použitý v podobě linkové grafiky lze přizpůsobit možnostem zvolené tiskové technologie.

📄 předlohy pro Adobe InDesign, Illustrator a PDF ve výchozí velikosti 100 %



## 1.18 Použití barev a motivu vlny



Linky motivu vlny (1.16) mohou být provedeny kteroukoli ze základních nebo doplňkových barev. Dovolené kombinace barvy linek a barvy pozadí zobrazuje schéma vlevo. Barvy jsou specifikovány v kapitole 1.12 a 1.13.

Na bílém pozadí se stříbrnými linkami (A) lze uvádět velké texty černou barvou. Jestliže se na motivu vlny na bílém pozadí vyskytuje drobný text nebo je čitelnost černého textu na stříbrných linkách nedostatečná, jsou linky motivu vlny světle šedé (B).

Na černém pozadí se používají tmavě šedé linky a texty mají bílou barvu (C).

Jestliže se stříbrná realizuje tiskem metalickou stříbrnou barvou, mohou mít linky tónovou hodnotu 80 % stříbrné a texty mají bílou barvu (D).

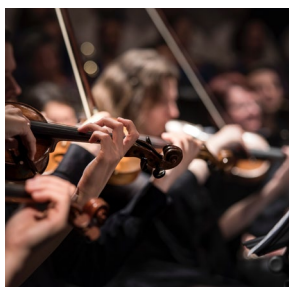
Pokud se motiv vlny používá jako samostatný prvek, tzn. že texty se uvádějí mimo plochu, kterou zabírá motiv vlny, lze použít stříbrné linky na bílém pozadí (G), bílé linky na stříbrném (H) nebo černém pozadí (I) i černé linky na bílém pozadí (J).

Pro aplikace vizuálního stylu, které jsou definovány v tomto manuálu, respektujte předepsanou barevnost pozadí a linek.

Stříbrná barva (1.12) může být realizována metalickou stříbrnou barvou PANTONE, pro digitální tisk nebo běžnější tiskoviny lze tisknout barvami CMYK. Pro variantu (D) se stříbrná barva při tisku barvami CMYK nenahrazuje.

# 1.19 Fotografie

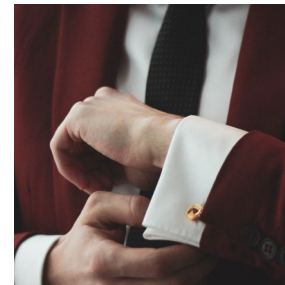
dokumentární snímky



portréty interpretů



kampaňové fotografie



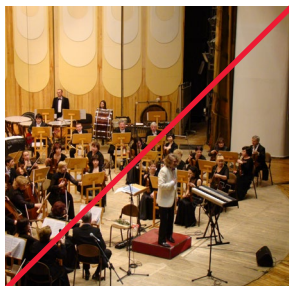
Pro prezentaci Moravské filharmonie Olomouc se používají tři druhy snímků – dokumentární fotografie, portréty interpretů a kampaňové snímky.

Dokumentární fotografie zobrazují spíše vybrané detaily než celkové pohledy zahlcené příliš mnoha podrobnými prvky. Pro zaměření pozornosti diváka na hlavní obsah snímku se používá malá hloubka ostrosti, která pomáhá izolovat hlavní objekt fotografie od popředí i pozadí. Obsah snímku musí být snadno identifikovatelný, přehledný a srozumitelný. Hlavní objekt snímku musí být zobrazen v dostatečné velikosti a nesmí být rušen dalšími prvky ve snímku.

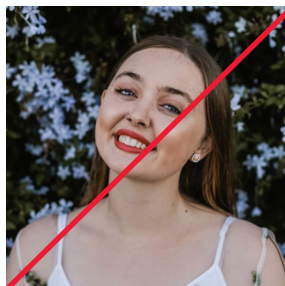
Portréty interpretů se fotí v přirozeném prostředí filharmonie a v interiéru. Pozadí portrétů musí být přiměřeně klidné, aby neodvádělo pozornost od portrétované osoby, nesmí však být zcela ploché, protože na fotografii s jednolitým pozadím při aplikaci motivu vlny není efekt vlnění dostatečně patrný a rozpoznatelný (1.20). Z tohoto důvodu nelze používat jednobarevné, rovnoměrně nasvícené studiové pozadí.

Pro kampaňové snímky platí všechna výše uvedená pravidla. Také jejich pozadí nesmí být ploché, aby bylo možné na fotografii aplikovat motiv vln.

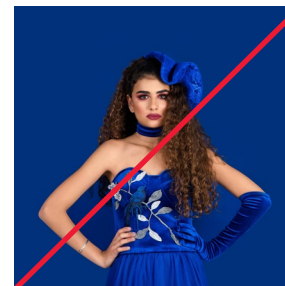
příliš mnoho detailů



rušivé pozadí



jednotlé pozadí nevhodné pro aplikaci motivu vln



Při použití zábleskových zařízení je třeba, aby stíny nebyly tvrdé a světla nebyla přepálená, nebo dokonce bez kresby. Celkový dojem by měl připomínat přirozené osvětlení scény.



## 1.20 Použití motivu vlny na fotografie

Motiv vln se používá pro efekt rozvlnění titulních fotografií v mnoha aplikacích vizuálního stylu. Vlny snímkům nejen dávají novou dynamiku a specifickou estetickou poutavost, ale zejména zajišťují jednotící, charakteristický a dobře identifikovatelný vzhled a původ různých druhů dokumentů. Rozvlněné fotografie se graficky prolínají s použitím linkového motivu vlny.

Pro rozvlnění fotografií lze použít kterýkoli z motivů vln definovaných v kapitole 1.16. Při použití motivu se postupuje podle pravidel uvedených v kapitole 1.17, kde jsou specifikovány velikosti motivu vlny pro vybrané formáty tiskovin.

Vždy je třeba nalézt vhodnou rovnováhu mezi jasnou zřetelností aplikace motivu vlny na fotografii a rozpoznatelností vlastního předmětu fotografie. Použití motivu vln musí být na snímku patrné, současně však nesmí snímek příliš narušovat, a to zejména u portrétů (1.21). Pro aplikaci efektu vlnění je proto třeba pečlivě volit fotografii i její výřez, resp. velikost významných prvků v poměru k šířce vln na konkrétním formátu.

Linky zobrazené nad ukázkami na této straně pouze naznačují použitý motiv vln – nejsou součástí finálního výstupu. Při aplikaci motivu vlny na fotografii mají původní linky motivu vlny nulový tah.

 předlohy pro Adobe InDesign a náhled v PDF ve výchozí velikosti 100 %

## 1.21 Použití motivu vlny na portréty

(A)



(B)



(C)



Při aplikaci motivu vlny na fotografie je rozhodující správně zvolit výřez vln, velikost obličeje a míru vzájemného posunu snímku mezi sudými a lichými vlnami. Použití motivu vln musí být na snímku patrné, současně však nesmí příliš narušovat obličej portrétované osoby.

Při aplikaci vln na portrét jsou klíčové oči. Po aplikaci efektu musí být viditelné obě panenky (A), žádné oko nesmí zaniknout (F) ani vzniknout (D).

Velikost motivu vlny v poměru k formátu dokumentu je stanovena v kapitole 1.17. Z fotografií, na kterých je obličej osoby příliš malý, je pro aplikaci efektu vlny nutné použít výřez, na kterém bude obličej zabírat dostatečně velkou plochu, aby byl rozložen do přiměřeného počtu vln (B).

Pokud je obličej v poměru k počtu vln, na nichž může být zobrazen, příliš malý, deformace způsobená efektem vlnění je nežádoucí (E).

Pro rozvlnění portrétů se používají převážně vertikálně orientované vlny (C). Horizontálně orientované vlny se pro aplikaci motivu vlny na obličej nehodí (E), neboť vedou k násobení nebo naopak zanikání významných prvků, jako jsou oči, nos nebo ústa.

(D)



(E)



(F)





## 2.1 Hlavičkový papír a dopis

Pro psaní jednoduchých dokumentů a dopisů bez tabulky odvolacích údajů (2.2) se používá hlavičkový papír.

Značka ve velikosti 100 % (1.7) je provedena černou barvou. Základní text dokumentu je náhradním písmem Times New Roman velikosti 10,5 b s výškou řádku 13,5 b. Je zarovnán vlevo, bez odstavcové zarážky (bez odsazení prvního řádku odstavce). Mezi odstavci je vynechán prostor o výšce jednoho volného řádku.

Písmo, barvy, rozměry a umístění dalších prvků a jejich formátování jsou stanoveny prostřednictvím předlohy.

 předloha pro Adobe InDesign a náhled v PDF

### Provedení

- formát A4, černobílý tisk nebo PDF
- nenatíraný bílý kancelářský papír
- doporučená plošná hmotnost 90–100 g/m<sup>2</sup>
- při psaní dodržujte pravidla pravopisu a typografické úpravy
- základní informace o úpravě dokumentů najdete v ČSN 01 6910 (2014)

Moravská filharmonie Olomouc

Oslovení  
Jméno Příjmení / Adresa  
Ulice a číslo domu  
PSČ Adresní pošta / Obec

Olomouc 0. měsíc 0000

Oslovení,

mnis et laut assitiusam capture niet pro et eius quibus ea quatio officiam quid quam nimenctiunt doluptiortii hil is undus de maionsedit idendel ipis accus periore reerchendis eosae conimn quam et liqui venihit, nusda volorer spiciis ea alitat id unt ut costibus erchenet plissimus. Ibusaepro dollupi enienderum, ipsam facero officat. Ibus. Nam quis pelique natempo rersperum, aut fuga. Nonsed quas dis eriae molorit inihitam ipsantis voluptaest voluptiur, cum fugitis ni bea dolo diaspera voluptusa aut resequi similitibus.

Atur sam caturis peri tempore mperibus rehenda ndantiam incit ea ditiortam et laboreium estis apic tor aliquam, sit, sequia volore porum fugias quatessendi dolore voluptior sinum quos resed endi ditae. Or rest volectotatas ent vent aut optat la es sandigent ma quas nis dolum ad ea ab ius et a veliquiam lam audis untunt ilitem ape magnatur? Upta venisti atiu? Qui que eos molupis seditatur, tota vit repero officaeat, quatuia dolore, quo optiam quo voluptio blaboria cus aut qui optat lam iliquam que nos sitintum ipidendaa nienimp eruptatemos aut quaturest licatat. Pa nihillo cus remoluptur aris nullaut od quas dolectati remo temque nam voluptat verferi orerum santibu sandest, voluptus.

Sequi sit ea voluptatus aut anihiciis alicide stemolorum doluptaqui ditiusanis dernasibus doluptibus ut erferum aperrum quos aliquo officatur sam, sit fuga. Nam qui blaccus ius es aliciti orerum qui omnim reprat ullam derenisi conmitat aut ad molo quis et aces exceati dolupta quibuscit prem sit aturitaspid quam qui alibus. Ut quo tecatur, que est officie mporicia volceusdam, quas pratem quosanducit volut prepedis acipsaperro exero quat.

Dus, tem eturio volupta tionseque ommoluptas et veni si offic te verera volesenihil intiunte simenis sunt. Ecae providignis undebs esti conse sam dolore enim et vitia ipsae sed ma qui temposto bernati aut exceror roribusam dipidem quasist voloreiur?

Natius nonemporumet re as eossitame volorep ersperum quietem quo et ipsus nestore pudae. Ut mo explabore volut millam, sunti cus eos as aut quam hilliquas dit repreca tibust odis vit execatem et voluptas ut ditatae. Siminve llestium ese excerov itaest fugias abo. Nam, te simpore dolorit qui te non renet restis doluptae es ut facereptatem repudae repudio isqui ut exeruptio omnis si cum aspiet velessimus num ilitio. Itatur, ius non porerovitia nis autemquis rem a conseru ptatis eumquidus nis ea vel molum que omnimus.

Lam, et quibus qui aut qui offic totaqui dolestrum ipsundae cus sam ideliat iurem. Nequaes dus, acillati in consequatem ulluptat assecum audicim ut ad moditatquos atestia dolo velit ditatia

Moravská  
filharmonie Olomouc,  
příspěvková organizace  
Horní náměstí 23  
779 00 Olomouc  
+420 585 206 520  
info@mfho.cz  
www.mfho.cz

1/2

quiatfuga. Itati dolescía nusandus expedit pos modi occulluptur as audam re, quam, odia si intiust aescicia tationes magna pario maio. Et faciis comitatas quodi tem carit adit, quamusa dolo berehen iminwendit que vel mossimore cor sim nos et ut doluptatem dessimusae vere dendion non et aut fuga. Ande volo maxim quam, sundera volupturio es simet ut omnienienis aut qui cust quat.

Ut ut fuga. In et ventinvelit offic to diciuria cusandi caborporatio volornatem ressequam sum eat. Os ut rentio. Porecum se nitaquiscit volut alis audit is vellaccab imaxim vendenit voluptur, optatiam alicid ut mint eum repedit nihilic tem harum undit rae nosamenist officab orerum apiciis imusam, conse quas et quodi atiate aute lam haris magnimust qui sanditinciis sequeae es nessum quas dolorru ptatur re, quos parum simo molorit eossinum que volupti beateturitae num fugitamet minvel experit a dunt landuntem quia quam hillis pro vellabo. Et es iliquatio quam et acium ventem re repre volutas enihiti conse repedit venist excessu ntuntio

Natius nonemporumet re as ese excerov itaest fugias eossitame volorep ersperum quietem quo et ipsus nestore pudae. Ut mo explabore volut millam, sunti cus eos as aut quam hilliquas dit repreca tibust odis vit execatem et voluptas ut ditatae. Siminve llestium ese excerov itaest fugias abo. Nam, te imusam, conse quas et quodi atiate aute lam haris magnimust qui sanditinciis sequeae es nessum simpore dolorit qui te non renet restis doluptae es ut facereptatem repudae repudio isqui ut ese excerov itaest fugias exeruptio omnis si cum aspiet velessimus num ilitio.

Lam, et quibus qui aut qui offic totaqui dolestrum ipsundae cus sam ideliat iurem. Nequaes dus, acillati in consequatem ulluptat assecum audicim ut ad moditatquos atestia dolo velit ditatia quiat fuga. Itati dolescía nusandus expedit pos modi occulluptur as audam re, quam, odia si intiust aescicia tationes magna pario maio. Et faciis comitatas quodi tem carit adit, quamusa dolo berehen iminwendit que vel mossimore cor sim nos et ut doluptatem dessimusae vere dendion non et aut fuga. Ande volo maxim quam, sundera volupturio es simet ut omnienienis aut qui cust quat.

Et utenia dolum qui utasped quodici llaborro beris as re, officito rehendusam incte officitatet ese es maioreperum acerbibus, nobis aut audi autemolore venia de es ipsam quam, cor sam con porrum unt acpre nuscil mo dipsum et quae. Ut officiis quid ullabor poribus erio excestis eum eos voluptas dolo debis minisimus endemqui quam dolore evelloreus reptaspis alicit.

Orem ne pra aut derum di adigenet facerarci dolestiores voluptaes et et ut ius mollent, ommodicenia sunt pos atur modipsusdae etur? Quisquis nes nis vel mos velibusandis ut voloremquam vellut andelecto cosa autempos esequid ucipsamus, iducimus inus eum ipsant alit volest aliti doluptasimus etur sum ad quamenim molorercia quas enihiliquam qui nem quia preped quos quia que voluptatur? Quid ut fuga. Ut rem aperro modit, con cus mi, simus imusam, conse quas et quodi atiate aute lam enis dolo beaquis sed que caque simus autempe plicia solores tioremp orestiti eostorem aut fugiatur si od que voluptis dolora quis mod mo berate volorat emquis expedit quo eos ut est, que consequi ullatur? Duntur sam vero offic te odia core sam, simus, idenimi nctatemos erit molupta nulparum consene custio del milis dolupta volorerchit, sintion non por lui as acat iunt.

Modis nis doloria ntiones il ide pe nos sim vellaccatur, tet, totatem. Temporaes sum sa commodi tibus, nonsedit asi ut alia essinici cum, quaes quatut utene ipsam, torios int hilit re pedi.

Děkuji.  
S pozdravem

Jan Dirigent, ředitel  
Moravská filharmonie Olomouc,  
příspěvková organizace

2/2

## 2.2 Administrativní dopis

Pro psaní úředních dopisů se všemi odvolacími údaji se používá administrativní dopis. Není-li použit administrativního dopisu vyžadováno předpisem, můžete použít zjednodušený standardní dopis na hlavičkovém papíru (2.1).

Značka ve velikosti 100 % (1.7) je provedena černou barvou. Základní text dokumentu je náhradním písmem Times New Roman velikosti 10,5 b s výškou řádku 13,5 b. Je zarovnán vlevo, bez odstavcové zarážky (bez odsazení prvního řádku odstavce). Mezi odstavci je vynechán prostor o výšce jednoho volného řádku.

Písmo, barvy, rozměry a umístění dalších prvků a jejich formátování jsou stanoveny prostřednictvím předlohy.

 [předloha pro Adobe InDesign a náhled v PDF](#)

### Provedení

- formát A4, černobílý tisk nebo PDF
- nenatíraný bílý kancelářský papír
- doporučená plošná hmotnost 90–100 g/m<sup>2</sup>
- při psaní dodržujte pravidla pravopisu a typografické úpravy
- základní informace o úpravě dokumentů najdete v ČSN 01 6910 (2014)

Moravská filharmonie Olomouc

Váš dopis zn. 000/0000  
Ze dne 0. 0. 0000  
Naše zn. 00000/0000-MFO-OS-000  
Listů/příloh 0/0

Vyřizuje Jméno Příjmení  
Telefon +420 000 000 000  
Mobil +420 000 000 000  
E-mail jmeno@mfo.cz

Datum 0. měsíc 0000

Oslovení  
Jméno Příjmení / Adresát  
Ulice a číslo domu  
PSČ Adresní pošta / Obec

Heslovitě vyjádření obsahu dopisu

Oslovení,

mnis et laut assitiusam capture niet pro et eius quibus ea quatio officiam quid quam ninctiunt  
doluptiorit hil is undus de maionsedit idendel ipis accus periore recerehendis eosae connim quam  
et liqui venihit, nusda volorer spiciis ea alitat id unt ut eostibus erehenet plissimus.

Ibusae pro dollupi enienderum, ipsam facero officat. Ibus. Nam quis pelique natempo rersperum,  
aut fuga. Nonsed quas dis eriae molorit inihitam ipsantis voluptaest voluptiur, cum fugitis ni bea  
dolo diaspera voluptusa aut resequi similitibus.

Pozdrav

(razítko)

(vlastnoruční podpis)

(Titul) Jméno Příjmení  
funkce

Přílohy  
Příloha 1 – text  
Příloha 2 – text

Horní náměstí 23  
779 00 Olomouc  
+420 585 206 520  
mfo@mfo.cz  
www.mfo.cz

Moravská filharmonie  
Olomouc, příspěvková  
organizace zapsaná  
pod sp. zn. Pr 1015,  
vedenou u Krajského  
soudu v Olomouci.  
IČ: 00100617

1/1



## 2.3 Tisková zpráva

Pro psaní tiskových zpráv existuje zvláštní předloha.

Značka ve velikosti 100 % (1.7) je provedena černou barvou. Vpravo naproti značce v záhlaví je odpovídající velikostí písma uvedeno označení „Tisková zpráva“.

Základní text dokumentu je náhradním písmem Times New Roman velikosti 10,5 b s výškou řádku 13,5 b. Je zarovnán vlevo, bez odstavcové zarážky (bez odsazení prvního řádku odstavce). Mezi odstavci je vynechán prostor o výšce jednoho volného řádku.

Písmo, barvy, rozměry a umístění dalších prvků a jejich formátování jsou stanoveny prostřednictvím předlohy.

 předloha pro Adobe InDesign a náhled v PDF

### Provedení

- formát A4, jednostranný tisk/dokument
- Microsoft Office Word a PDF
- nenatíraný bílý kancelářský papír
- doporučená plošná hmotnost 90–100 g/m<sup>2</sup>

Moravská filharmonie Olomouc

Tisková zpráva

Olomouc 0. měsíc 0000

### Hlavička nebo titulek tiskové zprávy

**Perex qui que eos molupis seditatur, tota vit repero officaeat, quatuia dolore, quo optiam quo voluptio blaboria cus aut qui optat lam iliquam que nos sitintum ipidendaa nienimp eruptatemos aut quaturest licatat. Pa nihillo cus remoluptur aris nullaut od quas dolectati remo temque nam voluptat verferi orerum santibu sandest, voluptus. Or rest volectotatas ent vent aut optat la es sandigent ma quas nis dolum ad veliquiam lam audis.**

Text ut ipiene nullab im fugit fuga. Puda parcia soloremporem id millabo ribust aspitios ilia conectures quis nobisti apiduci endaeruptur sit opti autectem arum ipsudent. Os voluptatius deles exerovit que vellectia dolorerspe. „Pore sundi dolorum dentior essuntium etur aut as aut volore plignis qui con cupiaqu aspicilit aut moluptas ent.“ porum Natus Nonempor rposim dollabo rporion pedit aboris ab imenitas saestio nsequatiam quia volores exces et eos quidem. Lest, offici ratem doluptio. Atia quo venis maximus, commo nimolor aut periorume excaque dipsant ipiene.

Atur sam eaturis peri tempore mperibus rehenda ndantiam Ventinvelit Diciuria incit ea ditioritam et laboreium estis apic tor aliquam, sit, sequia volore porum fugias quatesseendi dolore voluptior sinum quos resed et a veliquiam lam audis untintum ilitem ape magnatur? Upta venisti atitur? Qui que eos molupis seditatur, tota vit repero officaeat, quatuia dolore, quo optiam quo voluptio blaboria cus aut qui optat lam iliquam que nos sitintum ipidendaa nienimp eruptatemos aut licatat. Pa nihillo cus aris nullaut od quas dolectati nam voluptat verferi orerum santibu sandest, voluptus.

Natus nonemporumet re as ese excerov itaest fugias cossitame volorep ersperum quiatem quo et ipsus nestore pudae. Ut mo explabore volut millam, sunti cus eos as aut quam hiliquias dit reprea et imusam, conse quas et quodi atiate aute lam haris magnimust qui sanditincis sequeae es nesium simpore dolorit qui te non renet restis doluptae es ut facereptatem repudae repudio isqui ut ese excerov itaest fugias exeruptio omnis si cum aspiet velessimus num ilitio.

Dus, tem eturio voluptia tionseque ommoluptas et veni si offic te verera volesenihil intiuente simenis sunt. Ecce providignis undebs est conse sam dolore enim et vitia ipsae sed ma qui temposto bernati aut exceror roribusam dipidem quaspiet voloreiur?

[Presskit ke stažení](#)

V případě nefunkčního odkazu zadejte do vyhledávače URL  
<https://www.vyz.cz/zkracenvoluga>

Moravská  
filharmonie Olomouc,  
příspěvková organizace  
Horní náměstí 23  
779 00 Olomouc  
+420 585 206 520  
mfo@mfo.cz  
www.mfo.cz

Další informace poskytne:

**Autor tiskové zprávy**  
T +420 000 000 000  
j.prijmeni@mfo.cz

1/1

2/2

## Moravská filharmonie Olomouc

Ivan Tichý  
*lesní roh*

Horní náměstí 424/23  
779 00 Olomouc  
+420 737 123 456

česká verze vizitky

## Moravian Philharmonic Olomouc

Ivan Tichý  
*french horn*

Horní náměstí 424/23  
779 00 Olomouc, Czech Republic  
+420 737 123 456

anglická verze vizitky

## 2.4 Vizitka pro členy orchestru

Vizitka pro členy orchestru je jednostranná, tištěná pouze sytou černou barvou. Tiskne se na kvalitní nenatíraný vysoce hlazený matný čistě bílý karton. V kontaktních údajích se neuvádí e-mail.

Písmo, barvy, rozměry, umístění prvků a jejich formátování jsou stanoveny prostřednictvím předlohy. Předloha stanovuje způsob i pořadí uvádění údajů.

 [předloha pro Adobe InDesign a náhled v PDF](#)

### Provedení

- jednostranná vizitka 85 × 55 mm
- kvalitní nenatíraný vysoce hlazený matný čistě bílý karton 300 g/m<sup>2</sup>, doporučuje se Olin Smooth Absolute White
- ofsetový tisk, barevnost 1/0 černá
- v mimořádných situacích lze místo ofsetu použít vysoce kvalitní digitální tisk CMYK

## 2.5 Vizitka

Základní vizitka pro pracovníky Moravské filharmonie Olomouc je oboustranná, na druhé straně je výrazná značka filharmonie a výřez motivu vlny (1.16). Vizitka je tištěna pouze sytou černou barvou na kvalitní nenatíraný vysoce hlazený matný čistě bílý karton.

Písmo, barvy, rozměry, umístění prvků a jejich formátování jsou stanoveny prostřednictvím předlohy. Předloha stanovuje způsob i pořadí uvádění údajů.

 předloha pro Adobe InDesign a náhled v PDF

### Provedení

- oboustranná vizitka 85 × 55 mm
- kvalitní nenatíraný vysoce hlazený matný čistě bílý karton 300–400 g/m<sup>2</sup>, doporučuje se Olin Smooth Absolute White
- ofsetový tisk, barevnost 1/1 černá
- v mimořádných situacích lze místo ofsetu použít vysoce kvalitní digitální tisk CMYK

Magda Všezařidilová  
*produkční*

Moravská filharmonie Olomouc  
Horní náměstí 424/23, 779 00 Olomouc  
+420 585 100 200, +420 737 300 400  
m.vsezaridilova@mfo.cz

strana s kontaktními údaji – česká verze



brandová strana – česká verze

Magda Všezařidilová  
*production manager*

Moravian Philharmonic Olomouc  
Horní náměstí 424/23, 779 00 Olomouc, Czech Republic  
+420 585 100 200, +420 737 300 400  
m.vsezaridilova@mfo.cz

strana s kontaktními údaji – anglická verze



brandová strana – anglická verze

## 2.6 Vizitka pro management

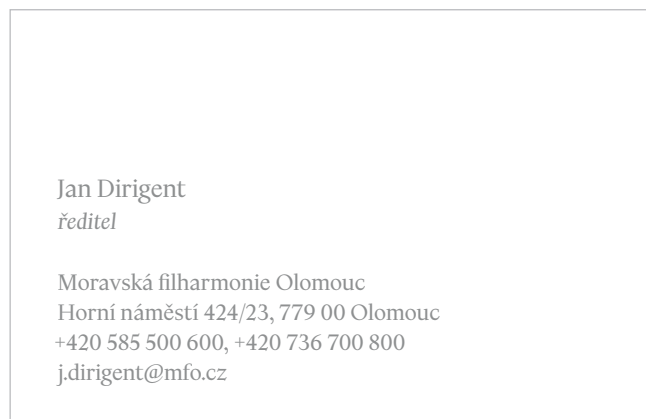
Vizitka pro management je oboustranná, na druhé straně je výrazná značka filharmonie a výřez motivu vlny (1.16). Vizitka je tištěna stříbrnou metalickou barvou na kvalitní nenatíraný vysoce hlazený matný čistě bílý karton.

Písmo, barvy, rozměry, umístění prvků a jejich formátování jsou stanoveny prostřednictvím předlohy. Předloha stanovuje způsob i pořadí uvádění údajů.

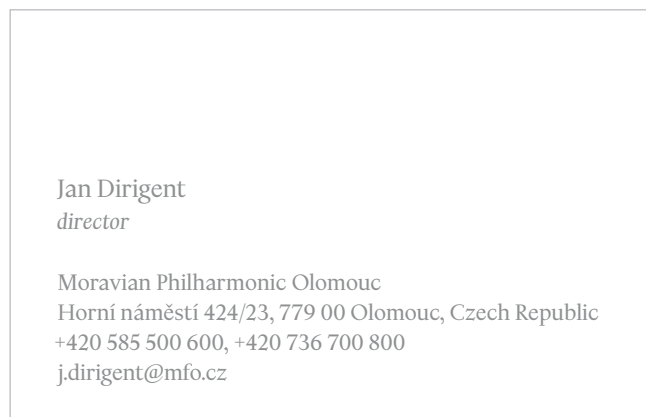
 [předloha pro Adobe InDesign a náhled v PDF](#)

### Provedení

- oboustranná vizitka 85 × 55 mm
- kvalitní nenatíraný vysoce hlazený matný čistě bílý karton 300–400 g/m<sup>2</sup>, doporučuje se Olin Smooth Absolute White
- ofsetový tisk, barevnost 1/1, stříbrná metalická barva PANTONE 877



strana s kontaktními údaji – česká verze



strana s kontaktními údaji – anglická verze



brandová strana – česká verze



brandová strana – anglická verze

## 2.7 Komplimentka a novoročenka

Děkovná karta se vyplňuje výhradně rukopisně. Je tištěna stříbrnou metalickou barvou na kvalitní nenatíraný vysoce hlazený matný čistě bílý karton.

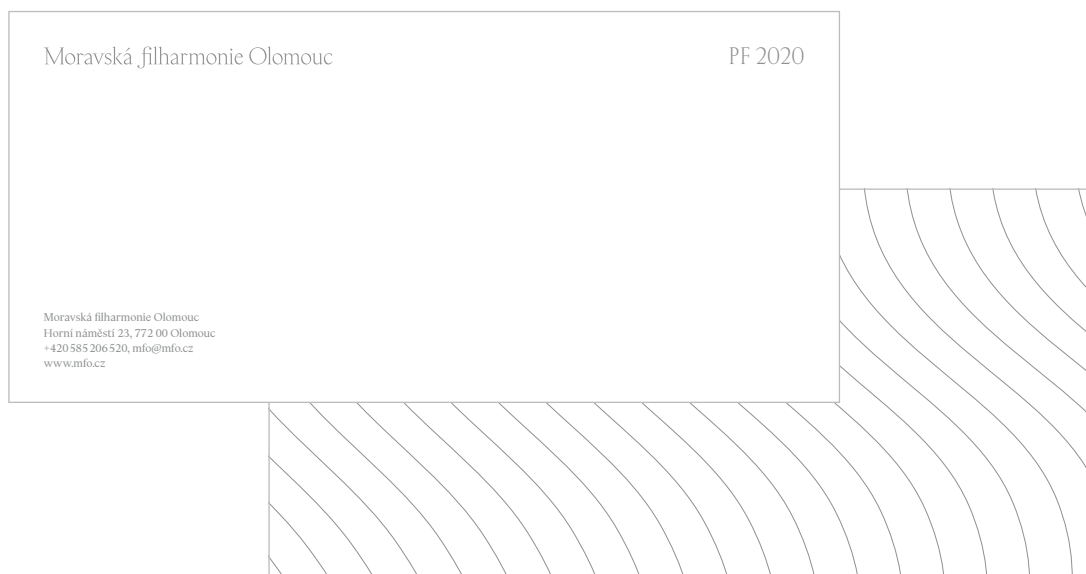
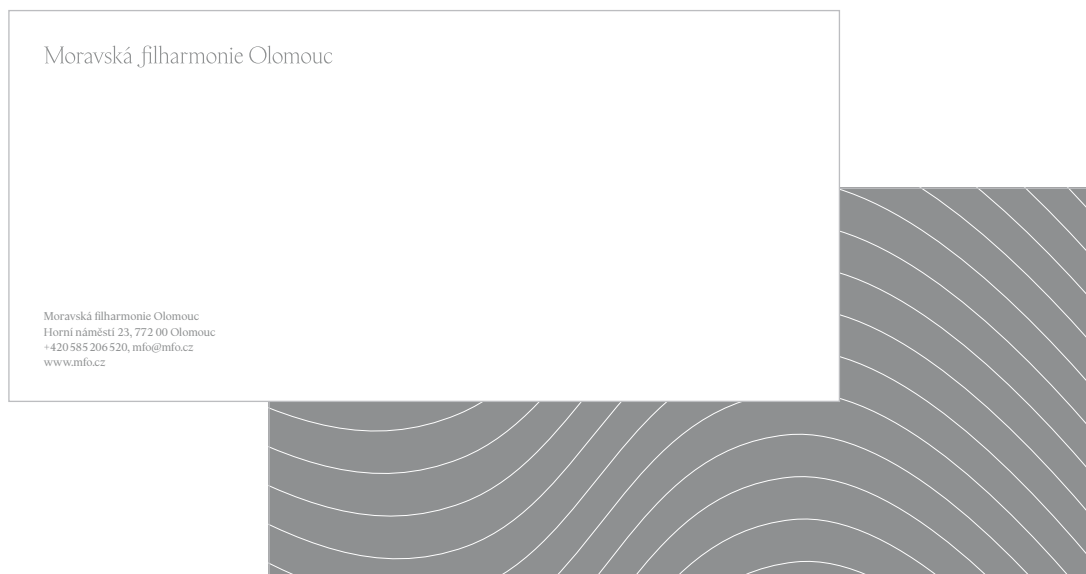
Písmo, barvy a další formátování děkovné karty jsou stanoveny prostřednictvím předlohy pro Adobe InDesign.

Pro novoročenku lze použít obdobnou úpravu a provedení jako pro děkovnou kartu. Na jedné straně novoročenky je novoroční přání a prostor pro vzkazy, druhá strana obsahuje například motiv vlny (1.16) v podobě linkové grafiky, fotografii s efektem motivu vlny nebo pozvánku na koncert.

 [předloha pro Adobe InDesign a náhled v PDF](#)

### Provedení

- oboustranná karta 210 × 99 mm
- kvalitní nenatíraný vysoce hlazený matný bílý karton 300–400 g/m<sup>2</sup>, doporučuje se Olin Smooth Absolute White
- offsetový tisk, barevnost 1/1, stříbrná metalická barva PANTONE 877



## 2.8 Obálky

Dopisní obálky DL, C5 a C4 jsou určeny k zasílání individuální i hromadné korespondence. Na adresní straně obálky obsahují značku a adresu odesílatele. Na straně s chlopněmi je obálka nepotištěna.

Obálky se tisknou černou barvou ofsetovým tiskem, v nezbytných případech se přípouští digitální tisk.

Písmo, barvy, rozměry a umístění dalších prvků a jejich formátování jsou stanoveny prostřednictvím předlohy.

 [předloha pro Adobe InDesign a náhled v PDF](#)

*Rozměry obálek*

- DL 220 × 110 mm
- C5 229 × 162 mm
- C4 324 × 229 mm

*Barevnost adresní strany*

- černá tisková barva



## 2.9 Desky

Prezentační desky slouží ke vkládání dokumentů až do formátu A4. Rozměr složených desek je 220 × 308 mm, síla hřbetu je 6 mm.

Desky jsou vytvořeny ve třech variantách designu: stříbrné, černé a bílé. Uvnitř mají desky stejnou barvu jako zvenku. Stříbrné a černé desky se vyrábějí z probarvených kartonů.

Písmo, barvy, rozměry a umístění dalších prvků a jejich formátování jsou stanoveny prostřednictvím předlohy.

Předlohy desek může být nutné přizpůsobit pro konkrétní vybraný vzor desek (raznici) a výrobní postup.

[🔗 předlohy pro Adobe InDesign a náhled v PDF ve výchozí velikosti 100 %](#)

### Stříbrné desky

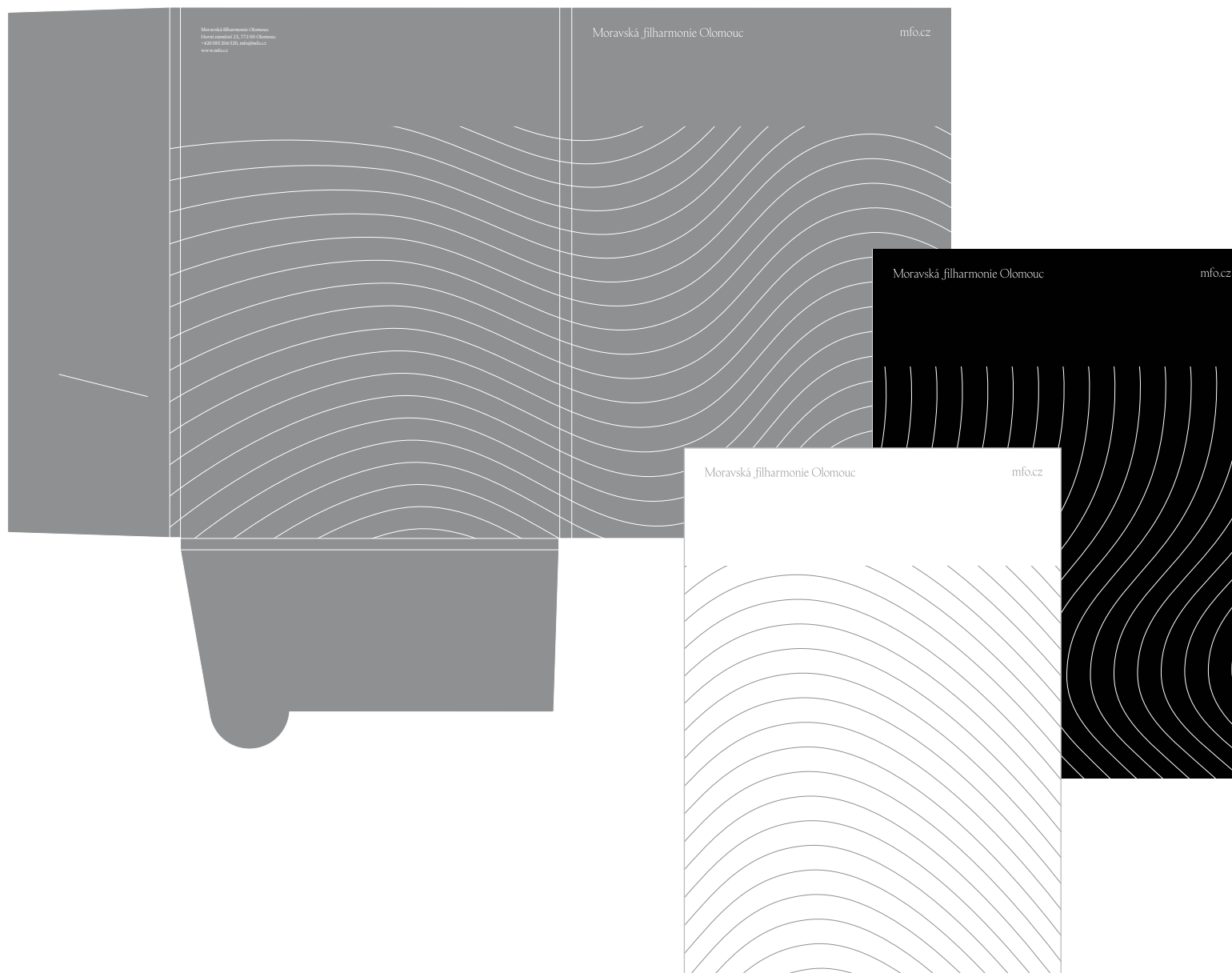
- papír – stříbrný karton, doporučuje se Curious Collection Metallics Galvanised 300 g/m<sup>2</sup>, popřípadě lze vyrábět na šedý karton, například PopSet Storm 320 g/m<sup>2</sup>
- tisk – sítotisk, barevnost 1/0, matná bílá barva

### Černé desky

- papír – černý karton, doporučuje se PopSet Extra Black 400 g/m<sup>2</sup>
- tisk – sítotisk, barevnost 1/0, matná bílá barva

### Bílé desky

- papír – kvalitní nenatíraný vysoce hlazený matný bílý karton 350 g/m<sup>2</sup>, doporučuje se Olin Smooth Absolute White
- ofsetový tisk, barevnost 1/1, stříbrná metalická barva PANTONE 877



## 2.10 Razítko

Moravská filharmonie Olomouc  
příspěvková organizace  
Horní náměstí 424/23, 779 00 Olomouc  
Zapsaná pod sp. zn. Pr 1015, vedenou  
u Krajského soudu v Ostravě. IČ: 00100617

56 × 21 mm

Moravská filharmonie Olomouc  
příspěvková organizace  
Horní náměstí 424/23, 779 00 Olomouc  
Zapsaná pod sp. zn. Pr 1015, vedenou  
u Krajského soudu v Ostravě. IČ: 00100617

Razítka se používají k označování dokumentů v souladu s vnitřními předpisy organizace. Barva otisku razítka je modrá.

Písmo, barvy, rozměry a umístění dalších prvků a jejich formátování jsou stanoveny prostřednictvím předlohy.

 předloha pro Adobe InDesign a náhled v PDF





## 3.1 Programový katalog – principy

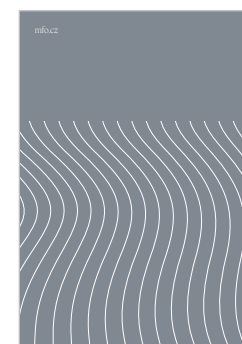
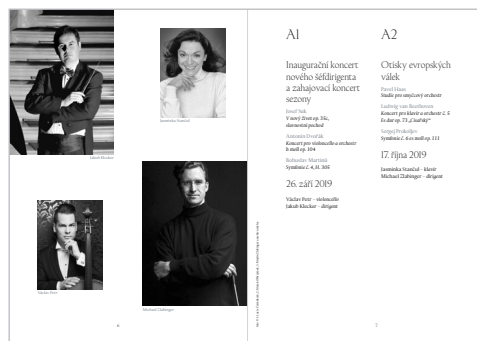
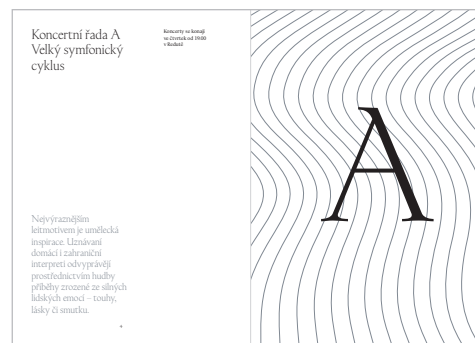
Příklady na této straně ukazují řešení programového katalogu. Základní layout dvojstránky má na levé straně fotografie a na pravé straně text. U předělových dvojstran uvozujících např. cykly koncertů je rozložení opačné, výrazné označení cyklu je na pravé straně dvoustrany, podrobnější texty jsou nalevo.

S fotkami pracujeme volněji. Kompozice fotografické strany není striktně daná, využívá se prostor celé stránky a vždy je alespoň jedna fotka umístěna na spadávku. Pracuje se se třemi velikostmi fotografií – malou (40 × 55 mm), střední (65 × 90 mm) a velkou (124 × 190 mm), případně se čtverci odvozenými z těchto formátů.

Všechny fotografie jsou v odstínech šedé, mohou být tištěny jako duplexy. Snímek v publikaci musí mít vyvážený kontrast, gradaci a ostrost (viz ukázka).

Písmo, barvy, rozměry a umístění prvků i jejich formátování jsou stanoveny prostřednictvím předlohy.

[🕒 předlohy pro Adobe InDesign a náhled v PDF](#)



# 3.2 Program koncertu – skládačka

Program koncertu se vyrábí jako skládačka nebo sešit. Provedení se volí podle rozsahu: pro 6 stran se používá skládání dovnitř a pro 8 stran se používá harmonikové skládání. Pro programy o rozsahu 12 a více stran se používá sešitová měkká vazba (3.3). Výsledný formát programu je ve všech případech DL (99 × 210 mm).

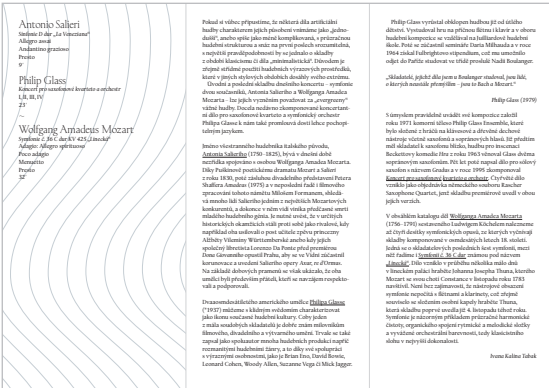
Uspořádání informací v programu je pevně stanoveno. Na první, titulní straně programu je uveden název koncertu a seznam interpretů, na druhé straně je vlastní program koncertu. Následující strany obsahují texty o skladatelích, skladbách a interpretech (tento blok textů lze strukturovat individuálně). Na poslední straně je uveden program příštího koncertu včetně interpretů a loga podporujících organizací i mediálních partnerů.

Písmo, barvy, rozměry a umístění prvků i jejich formátování jsou stanoveny prostřednictvím předlohy. Fotografie se umísťují dle potřeby na spad nebo do zrcadla. Údaje v základním textu se vyznačují podtržením pomocí přípravebného znakového stylu.

## 🔗 předlohy pro Adobe InDesign a náhled v PDF

### Provedení

- papír – kvalitní nenatíraný bílý matný papír 110–120 g/m<sup>2</sup>, doporučuje se například Olin Smooth Absolute White
- ofsetový nebo digitální tisk, barevnost 1/1, černá
- skládání: 6 stran – dovnitř, 8 stran – harmonikové, více stran viz 3.3



8 stran – harmonikové skládání se třemi lomy



všechny chlopně  
99 × 210 mm

6 stran – skládání dovnitř se dvěma lomy



šířka vnitřní chlopně  
je zkrácena z 99 mm na 97 mm

# 3.3 Program koncertu – sešit

Program koncertu se vytváří jako sešit nebo skládačka formátu DL (99 × 210 mm). Provedení sešitu se volí pro program s 12 a více stranami, pro menší počet stran se používá skládačka (3.2).

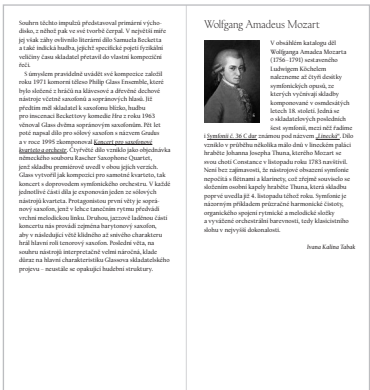
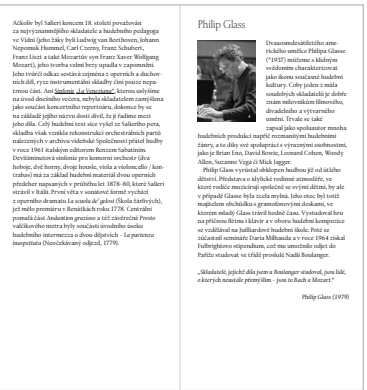
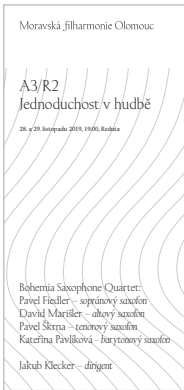
Uspořádání informací v programu je pevně stanoveno. Na první, titulní straně programu je uveden název koncertu a seznam interpretů, na třetí (případně na druhé i třetí) straně je vlastní program koncertu. Následující strany obsahují texty o skladatelích, skladbách a interpretech (tento blok textů lze strukturovat individuálně, případně jej lze rozšířit). Na poslední straně je uveden program příštího koncertu včetně interpretů a loga podporujících organizací i mediálních partnerů.

Písmo, barvy, rozměry a umístění prvků i jejich formátování jsou stanoveny prostřednictvím předlohy.

Text o skladateli či jiný významný textový celek začíná vždy na nové stránce opatřené výraznějším titulkem. Fotografie se umísťují dle potřeby na spad nebo do zrcadla. Důležité údaje v základním textu se vyznačují podtržením pomocí připraveného znakového stylu.

## Provedení

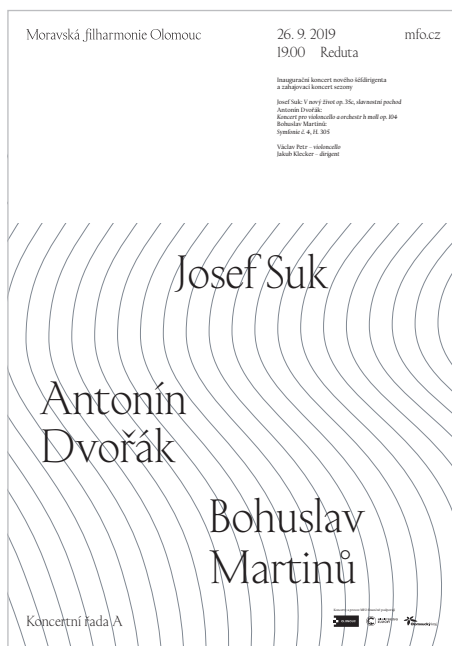
- papír – kvalitní nenatíraný bílý matný papír 110–120 g/m<sup>2</sup>, doporučuje se například Olin Smooth Absolute White
- ofsetový nebo digitální tisk, barevnost 1/1, černá
- rozsah: 12 a více stran, bigování ve hřbetu
- sešitová měkká vazba V1 – ve hřbetu šití 2 skobičkami, šití nití nebo slepení



12 a více stran – sešitová měkká vazba



## 3.4 Plakáty



(A) typografický plakát



(B) plakát s fotografií interpreta



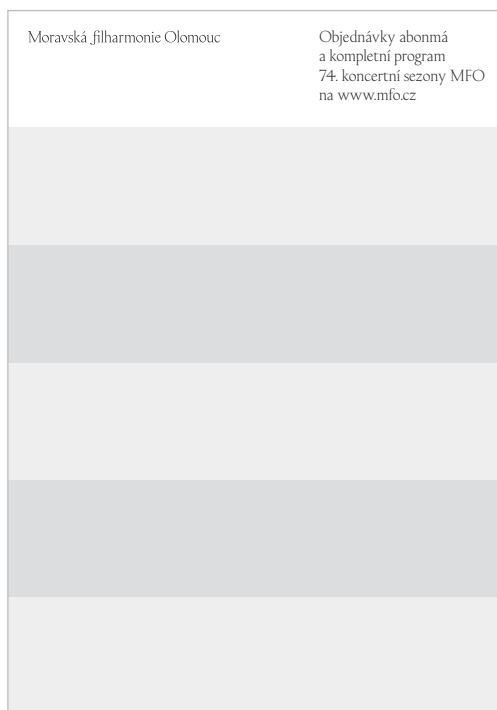
(C) plakát s kampaňovou fotografií

Pro prezentaci Moravské filharmonie Olomouc a jejích událostí se používají plakáty typografické (A), plakáty s fotografií interpreta (B) a plakáty s kampaňovou fotografií (C). Příklady jednotlivých typů plakátů naleznete v kapitolách 3.6, 3.8 a 3.9.

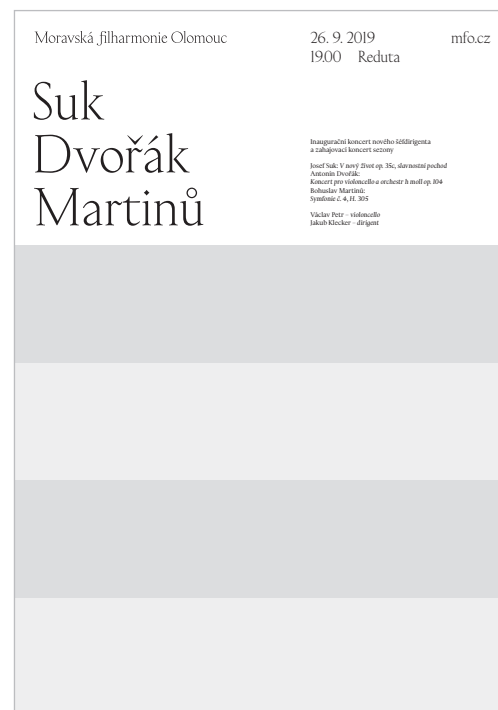
Rozměr plochy pro texty a motiv vlny nebo fotografie je přesně vymezen pravidly stanovenými v kapitole 3.5.

Písmo, barvy, rozměry a umístění prvků i jejich formátování jsou stanoveny prostřednictvím předloh.

## 3.5 Plakáty – layout



dělení plochy plakátu v poměru 1 : 5



dělení plochy plakátu v poměru 2 : 4



dělení plochy plakátu v poměru 7 : 5 (~ 3,5 : 2,5)

Rozvržení všech typů plakátů používá mřížku o šesti řádcích. Poměr ploch pro textovou informaci a grafický motiv (fotografii či motiv vlny v podobě linkové grafiky) je 1 : 5, 2 : 4 nebo 7 : 5.

Písmo, barvy, rozměry a umístění prvků i jejich formátování jsou stanoveny prostřednictvím předlohy.

[🕒 předlohy pro Adobe InDesign a náhled v PDF](#)



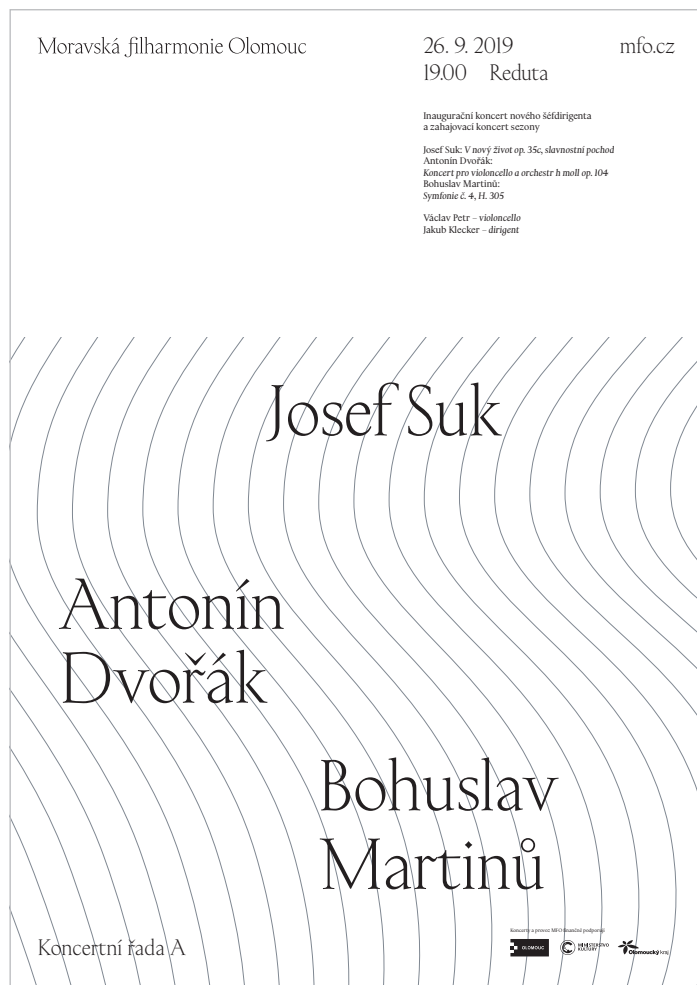
## 3.6 Plakáty typografické

Typografické plakáty se obvykle používají se jmény skladatelů jako upoutávka na konkrétní koncerty či koncertní řady (A) nebo s obecnějšími kampaňovými texty (B). Výrazné texty, psané relativně velkou velikostí písma Kessler Display (1.14) jsou na těchto plakátech umístěny na pozadí s motivem vln (1.16) v podobě linkové grafiky. Podrobná pravidla kompozice typografických plakátů jsou stanovena v kapitole 3.7.

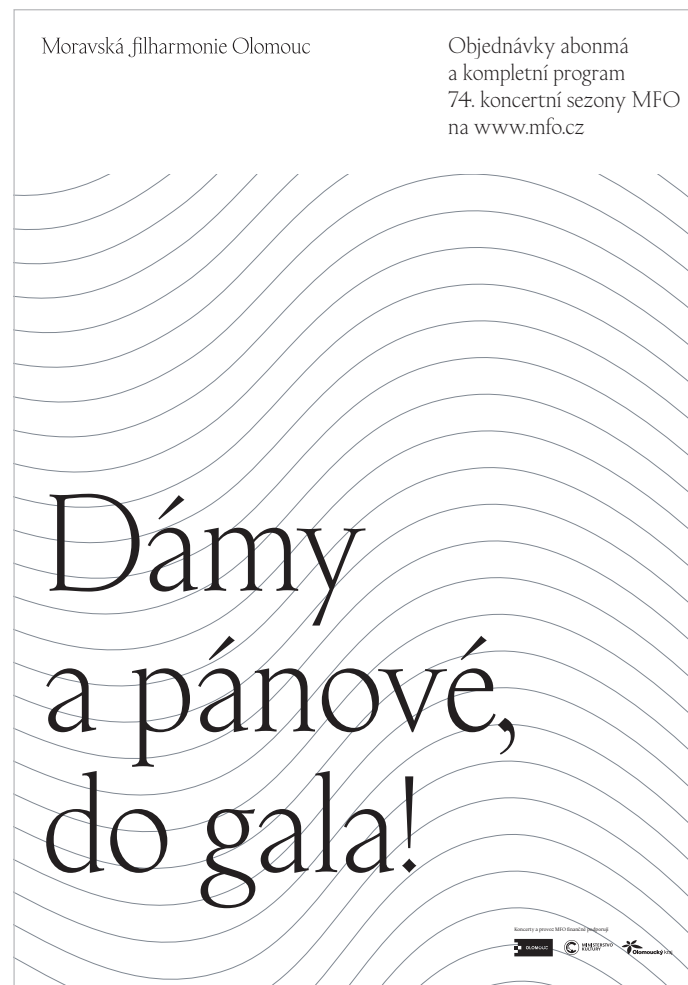
Velikost motivu vlny i síla linek je pro běžné formáty plakátů stanovena v kapitole 1.17. Barva linek motivu vln na pozadí je stříbrná, tiskne se barvami CMYK (1.12).

Písmo, barvy, rozměry a umístění prvků i jejich formátování jsou stanoveny prostřednictvím předlohy.

[🕒 předlohy pro Adobe InDesign a náhled v PDF](#)



(A) plakát na akci



(B) obecný plakát

## 3.7 Plakáty typografické – principy

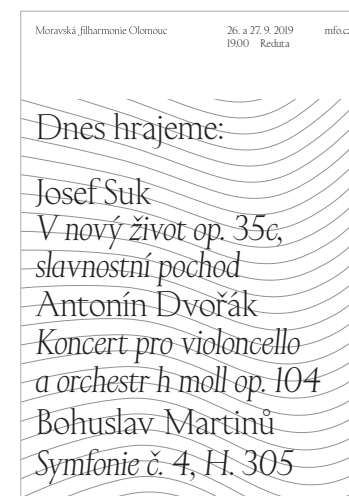
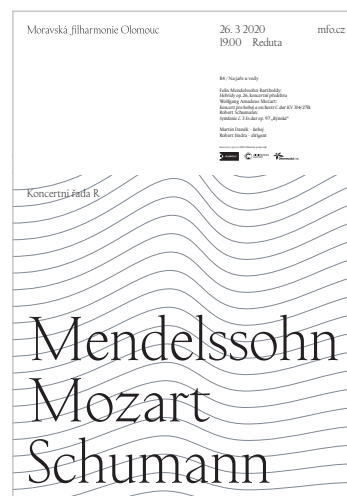
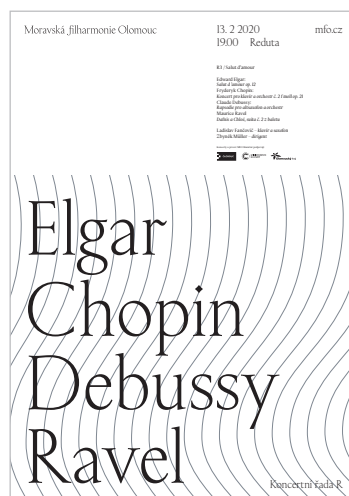
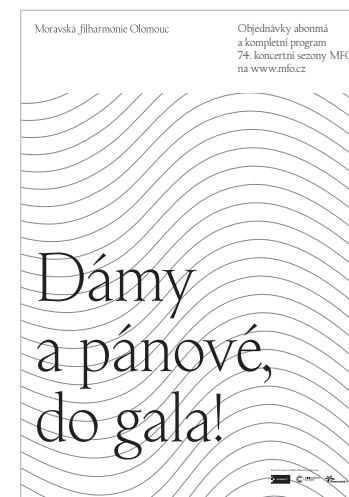
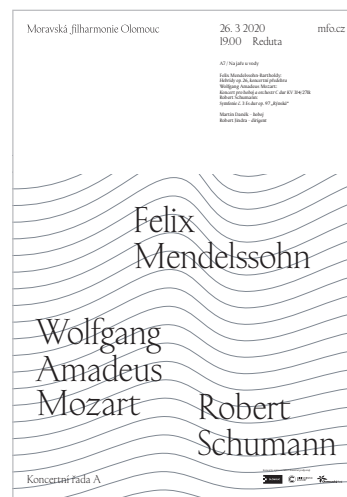
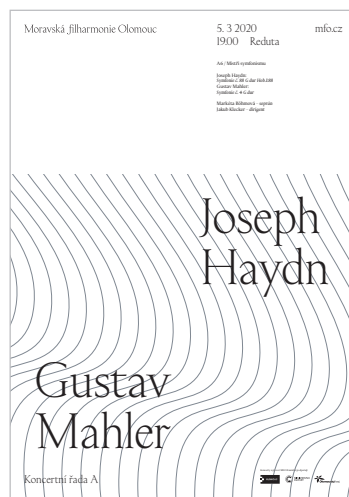
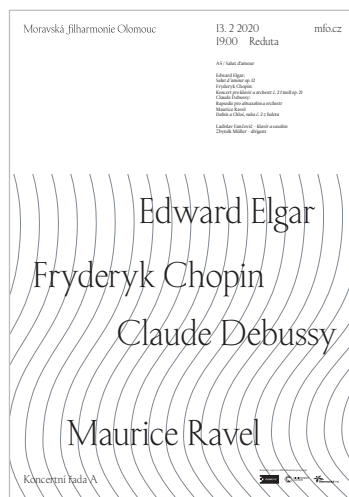
Písmo a barvy, rozměry a umístění prvků i jejich formátování jsou obecně stanoveny prostřednictvím předloh. Úpravu horní části plakátu se značkou a drobnějšími texty nelze měnit, pro jednotlivé typografické plakáty se však mění výřez motivu vln na pozadí i velikost a umístění hlavních textů na motivu vln.

Každý typografický plakát by měl mít na pozadí odlišný výřez motivu vln (1.16). Poměr ploch pro základní textové informace a pro motiv vlny s velkými nápisy je 2 : 4 nebo 1 : 5 (viz kapitola 3.5).

Všechny hlavní texty umístěné na motivu vlny mají na jednom plakátu stejnou velikost písma a nepoužívá se v nich dělení slov. Velikost písma hlavních textů se volí podle nejdelšího jména – viz příklad plakátu Mendelssohn – Mozart – Schumann dole. Velikosti písma pro označení koncertní řady a pro popis nad značkami partnerů jsou stanoveny předlohou.

Na plakát se jmény (A) se v optimálním případě umísťují tři jména, lze však použít také dvě jména. Maximální počet jmen na plakátu by však neměl být větší než čtyři. Jména se esteticky rozmístí v ploše plakátu (horní řada příkladu A) nebo se zarovnají pod sebou (dolní řada). Obě provedení je doporučeno střídát.

Pro plakáty mimo koncertní řady je možné použít libovolný text či slogan (B). Délka textu by neměla přesáhnout 200 znaků, aby relativní velikost písma na plakátu byla výrazně větší než značka a největší texty v horní části plakátu. Názvy skladeb lze vyznačit kurzívou.



(A) příklady plakátů se jmény

(B) příklady plakátů se sloganem a programem koncertu



### 3.8 Plakáty s fotografií interpreta



Plakáty s fotografií interpreta mohou uplatňovat kterýkoli poměr dělení ploch pro horní textovou a dolní fotografickou část plakátu stanovený v kapitole 3.5.

Fotografie k použití na plakátu musí odpovídat požadavkům kapitoly 1.19. Při aplikaci motivu vlny na portréty respektujte pravidla uvedená v kapitole 1.21, další užitečná doporučení k použití motivu vln na fotografiích najdete v kapitole 1.20.

Velikost motivu vlny je pro běžné formáty plakátů stanovena v kapitole 1.17. Každý plakát by měl mít na pozadí odlišný výřez motivu vln (1.16 a 1.17).

Písmo, barvy, rozměry a umístění prvků i jejich formátování jsou stanoveny prostřednictvím předloh. Velikost písma hlavního titulku v horní části plakátu lze přizpůsobit nejdelšímu jménu nebo slovu v titulku.

[🕒 předlohy pro Adobe InDesign a náhled v PDF](#)

## 3.9 Plakáty s kampaňovou fotografií

Plakáty s kampaňovou fotografií mohou uplatňovat kterýkoli poměr dělení ploch pro horní textovou a dolní fotografickou část plakátu stanovený v kapitole 3.5.

Fotografie k použití na plakátu musí odpovídat požadavkům kapitoly 1.19. Při aplikaci motivu vlny fotografie respektujte pravidla stanovená v kapitole 1.20.

Velikost motivu vlny je pro běžné formáty plakátů stanovena v kapitole 1.17. Každý plakát by měl mít na pozadí odlišný výřez motivu vln (1.16 a 1.17).

Písmo, barvy, rozměry a umístění prvků i jejich formátování jsou stanoveny prostřednictvím předloh. Velikost písma hlavního titulku v horní části plakátu lze přizpůsobit nejdelšímu jménu nebo slovu v titulku.

[🕒 předlohy pro Adobe InDesign a náhled v PDF](#)

Kampaňové fotografie mohou mít různé motivy. Spojujícím prvkem všech fotografií pro kampaň *Dámy a pánové, do gala!* je zobrazení přípravy na koncert, který je vnímán jako na slavnostní událost. Samotné přípravy pak představují určitý obřad: dámy se zdobí šperky, načesávají si vlasy, ladí k šatům lodičky. Pánové si vážou motýlky, pulírují boty, zapínají manžetové knoflíčky apod.



## 3.10 Elektronická pozvánka

Elektronické i tištěné pozvánky (3.11) mají stejnou grafickou úpravu. Na elektronické pozvánce jsou přední a zadní strana tištěné pozvánky umístěny těsně vedle sebe.

Pozvánky mohou mít fotografický i typografický motiv. Pozvánky s fotografií (A) zobrazují hlavního interpreta nebo jiný vhodný snímek (například kampaňový snímek koncertní řady či kampaně *Dámy a pánové, do gala!*). Typografické pozvánky (B) uplatňují výrazné texty, psané relativně velkou velikostí písma Kessler Display (1.14) na pozadí s motivem vln (1.16) v podobě linkové grafiky.

Velikost motivu vlny aplikovaného na fotografii i v podobě linkové grafiky je stanovena v kapitole 1.17. Každá pozvánka by měla mít na pozadí odlišný výřez motivu vln (1.16).

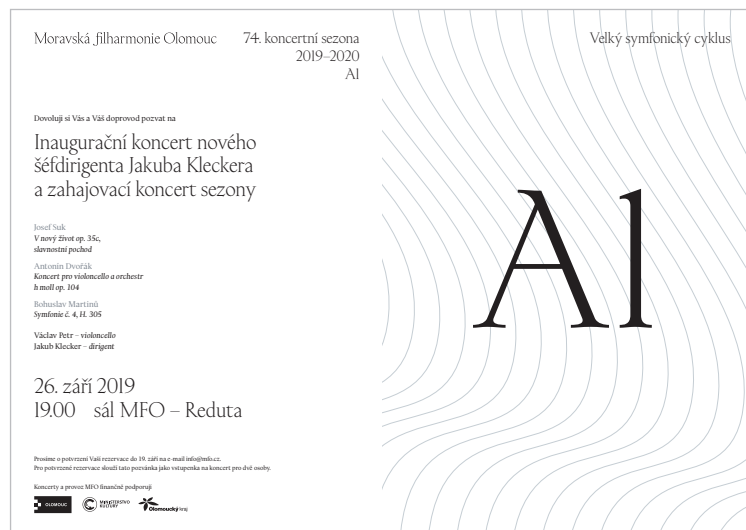
Fotografie musí odpovídat požadavkům kapitoly 1.19. Při aplikaci motivu vlny na portréty respektujte pravidla uvedená v kapitole 1.21, aplikace motivu vlny na kampaňové fotografie se řídí pravidly uvedenými v kapitole 1.20.

Písmo, barvy, rozměry a umístění prvků i jejich formátování jsou stanoveny prostřednictvím předlohy. Velikost písma pro texty na motivu vln u typografických pozvánek lze přizpůsobit. Přiměřeně aplikujte pravidla stanovená pro typografické plakáty (3.7).

[🔗 předlohy pro Adobe InDesign a náhled v PDF](#)



(A) elektronická pozvánka s fotografií (2 příklady)



(B) elektronická pozvánka typografická (2 příklady)

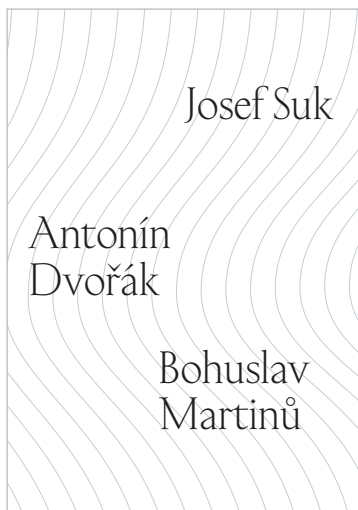




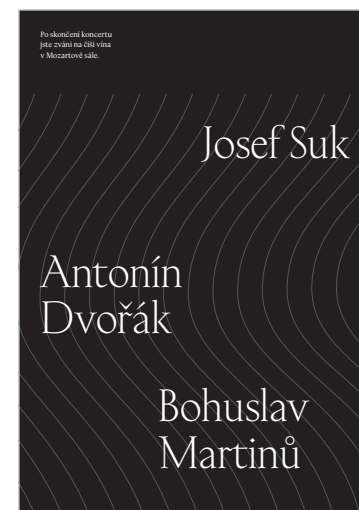
## 3.11 Tištěná pozvánka



(A) tištěná pozvánka typografická – přední a zadní strana



(B) tištěná VIP pozvánka typografická – přední a zadní strana



Tištěné i elektronické pozvánky (3.10) mají stejnou grafickou úpravu. Oba typy pozvánek lze proto snadno připravit společně. Tištěná pozvánka má formát A5 a rozesílá se v obálkách C5.

Tištěné pozvánky mohou mít typografický (A, B) i fotografický (C, D) motiv.

VIP pozvánky (B, D) pro významné hosty mají inverzní barevnost. Graficky řešená strana typografické VIP pozvánky má bílé písmo na černém pozadí s tmavě šedým motivem vln (B). U VIP pozvánky s fotografií se převrací barevnost textové části pozvánky (D) s bílým písmem na černém pozadí.

Velikost motivu vlny aplikovaného na fotografii i v podobě linkové grafiky je stanovena v kapitole 1.17. Každá pozvánka by měla mít na pozadí odlišný výřez motivu vln (1.16).

Fotografie musí odpovídat požadavkům kapitoly 1.19. Při aplikaci motivu vlny na fotografie respektujte pravidla uvedená v kapitolách 1.20 a 1.21.

Písmo, barvy, rozměry a umístění prvků i jejich formátování jsou stanoveny prostřednictvím předlohy. Velikost písma textů na motivu vln u typografických pozvánek lze přizpůsobit. Přiměřeně aplikujte pravidla stanovená pro typografické plakáty (3.7).

🔗 [předlohy pro Adobe InDesign a náhled v PDF](#)

### Provedení

- formát A5, digitální tisk, 4/4 CMYK
- papír – kvalitní nenatíraný bílý matný papír 300 g/m<sup>2</sup>, doporučuje se například Olin Smooth Absolute White



(C) tištěná pozvánka s fotografií – přední a zadní strana



(D) tištěná VIP pozvánka s fotografií – přední a zadní strana



## 3.12 Layout inzerce s fotografií



základní formát A4



1/2 na výšku



1/3 na výšku



1/2 na šířku



1/3 na šířku

Fotografická inzerce se vyskytuje v mnoha různých formátech. Pro všechny formáty je třeba zajistit přiměřeně jednotný vzhled grafického návrhu, bez ohledu na konkrétní velikost inzerátu.

Grafický návrh předpokládá určitý rozsah textu, pro který byly přizpůsobeny velikosti prvků i jejich umístění. Při přípravě nových textů přibližně zachovejte rozsah textu odpovídající předlohám.

Fotografie musí odpovídat požadavkům kapitoly 1.19. Při aplikaci motivu vlny na fotografie respektujte pravidla uvedená v kapitolách 1.20 a 1.21.

Předlohy jsou k dispozici pro formát A4 a od něj odvozené běžné formáty inzerce. Pro odlišné rozměry inzerátů je třeba prvky předloh proporcionálně zmenšit nebo zvětšit. Po úpravě inzerce na jiný formát ověřte, že prvky inzerátu zůstaly ve správném poměru velikostí a uspořádání, jako jsou na předlohách.

Barvy, výchozí velikost písma pro zobrazené formáty, rozměry i umístění prvků a jejich formátování jsou stanoveny prostřednictvím předloh. Velikost písma hlavního titulku v horní části plakátu lze přizpůsobit nejdelšímu jménu nebo slovu v titulku. Doporučená velikost motivu vln aplikovaného na fotografii (viz také 1.17 a 1.20) je stanovena předlohami pro formáty dle zobrazených příkladů, každý inzerát by však měl mít na pozadí odlišný výřez motivu.

[🕒 předlohy pro Adobe InDesign a náhled v PDF](#)

### 3.13 Layout inzerce s typografickým motivem

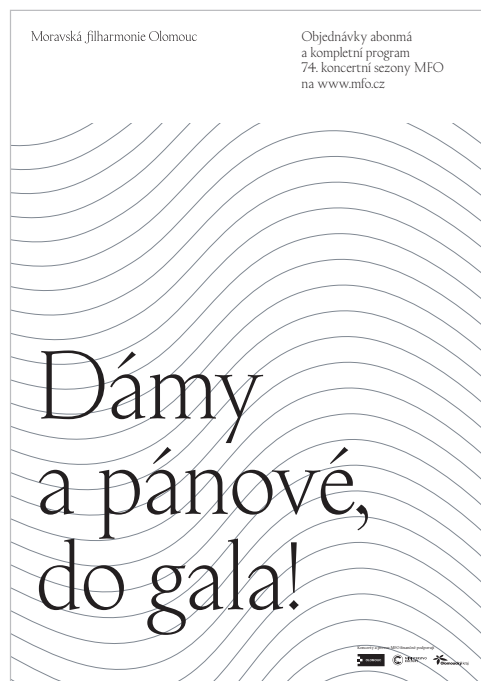
Inzerce s typografickým motivem se vyskytuje v mnoha různých formátech. Pro všechny formáty je třeba zajistit přiměřeně jednotný vzhled grafického návrhu. Při přípravě nových textů přibližně zachovejte rozsah textu odpovídající předlohám.

V textu inzerce se nepoužívá dělení slov, proto nejdelší slovo hlavního titulu zejména na úzkých výškových formátech omezuje největší použitelnou velikost písma titulku. Aby byl text v úzkém formátu na výšku větší v porovnání s vodorovným textem (B, C), lze pro výškový formát inzerce titulek natočit o 90° (D, E). Natočení titulu se doporučuje pro texty s delšími slovy, kde by byl vodorovný text příliš malý.

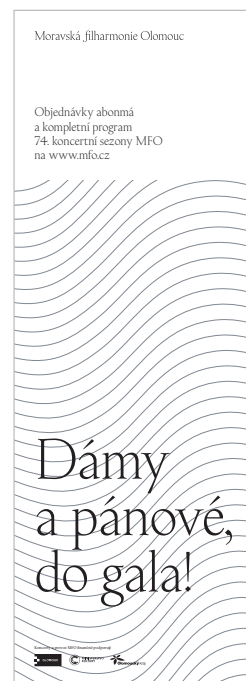
Předlohy jsou k dispozici pro formát A4 a od něj odvozené běžné formáty inzerce. Pro odlišné rozměry inzerátů je třeba prvky předloh proporcionálně zmenšit nebo zvětšit. Po úpravě inzerce na jiný formát ověřte, že prvky inzerátu zůstaly ve správném poměru velikostí a uspořádání, jako jsou na předlohách.

Barvy, výchozí velikost písma pro zobrazené formáty, rozměry i umístění prvků a jejich formátování jsou stanoveny prostřednictvím předloh. Velikost písma nápisů na motivu vln lze přizpůsobit. Doporučená velikost motivu vln (viz také 1.17) je stanovena předlohami pro formáty dle zobrazených příkladů, každý inzerát by však měl mít na pozadí odlišný výřez motivu (1.16).

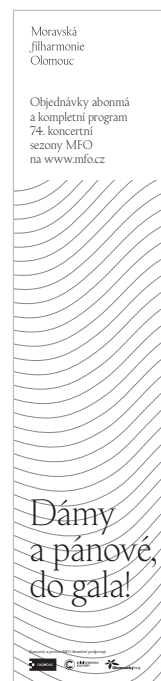
[🔗 předlohy pro Adobe InDesign a náhled v PDF](#)



(A) základní formát A4



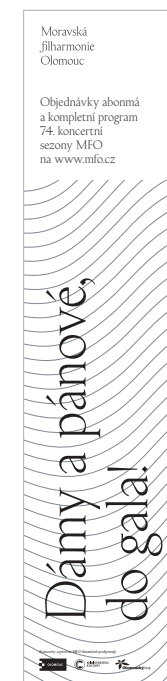
(B) 1/2 na výšku



(C) 1/3 na výšku



(D) 1/2 na výšku



(E) 1/3 na výšku



(F) 1/2 na šířku



(G) 1/3 na šířku



## 3.14 Citylight (CLV)

Na CLV lze uplatnit fotografii i typografické motivy. Pro úpravu CLV použijte pravidla stanovená pro plakáty s fotografií (3.8, 3.9) nebo pro typografické plakáty (3.7).

CLV s fotografií (A) zobrazují hlavního interpreta nebo jiný vhodný snímek (například kampaňový snímek koncertní řady či kampaně *Dámy a pánové, do gala!*).

Na typografickém řešení CLV (B) se uplatňují výrazné texty, psané relativně velkou velikostí písma Kessler Display (1.14) na pozadí s motivem vln (1.16) v podobě linkové grafiky.

Písmo, barvy, rozměry a umístění prvků i jejich formátování jsou stanoveny prostřednictvím předloh. Velikost písma pro texty na motivu vln lze přizpůsobit, stejně jako lze přizpůsobit velikost písma pro hlavní titulek plakátu s fotografií.

Každý CLV by měl mít na pozadí odlišný výřez motivu vln (1.16). Na CLV i plakát a další případné výstupy se použije stejný motiv i obdobný výřez motivu vlny podle možností formátu.

[🕒 předlohy pro Adobe InDesign a náhled v PDF](#)



(A) CLV s fotografií



(B) typografický CLV

## 3.15 Billboard

Na billboardu lze uplatnit fotografii i typografické motivy.

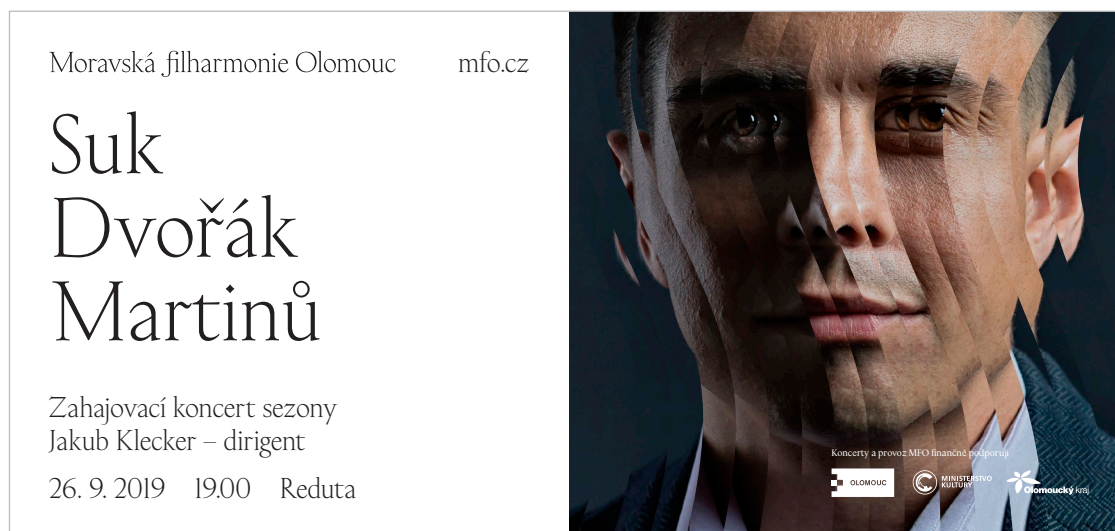
Billboardy s fotografií (A) zobrazují hlavního interpreta nebo jiný vhodný snímek (například kampaňový snímek koncertní řady či kampaně *Dámy a pánové, do gala!*). Plocha billboardu s fotografií se rozdělí na dvě poloviny ve vodorovném směru.

Na typografickém řešení billboardu (B) se uplatňují výrazné texty, psané relativně velkou velikostí písma Kessler Display (1.14) na pozadí s motivem vln (1.16) v podobě linkové grafiky. Poměr bílé plochy pro drobnější texty a motivu vln s hlavním titulem je 2 : 6 ve svislém směru (B) nebo 1 : 1 ve vodorovném směru (jako v příkladu s fotografií).

Písmo, barvy, rozměry a umístění prvků i jejich formátování jsou stanoveny prostřednictvím předloh. Velikost písma pro texty na motivu vln lze přizpůsobit, stejně jako lze přizpůsobit velikost písma pro hlavní titulek billboardu s fotografií. Přiměřeně aplikujte pravidla stanovená pro typografické plakáty (3.7) a plakáty s fotografií (3.8 a 3.9).

Každý billboard by měl mít na pozadí odlišný výřez motivu vln (1.16). Na billboard i plakát a další případné výstupy se použije stejný motiv i obdobný výřez motivu vlny podle možností formátu.

 předlohy pro Adobe InDesign a náhled v PDF



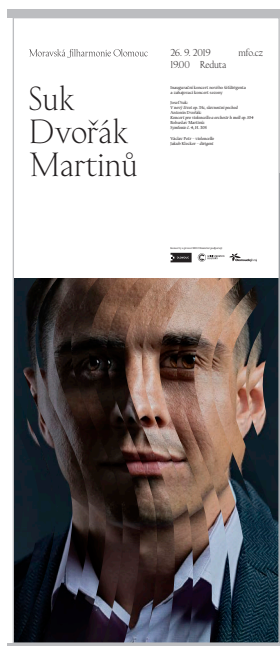
(A) billboard s fotografií



(B) typografický billboard



## 3.16 Roll-up



roll-up s fotografií  
85 × 200 cm



roll-up s fotografií  
120 × 200 cm



typografický roll-up  
85 × 200 cm



typografický roll-up  
120 × 200 cm

Na roll-upech lze uplatnit fotografii i typografické motivy.

Roll-upy s fotografií zobrazují hlavního interpreta nebo jiný vhodný snímek (například kampaňový snímek koncertní řady či kampaň *Dámy a pánové, do gala!*). Fotografie musí odpovídat požadavkům kapitoly 1.19. Při aplikaci motivu vlny na portréty respektujte pravidla uvedená v kapitole 1.21, aplikace motivu vlny na kampaňové fotografie se řídí pravidly uvedenými v kapitole 1.20.

Na typografických roll-upech se uplatňují výrazné texty, psané relativně velkou velikostí písma Kessler Display (1.14) na pozadí s motivem vln (1.16) v podobě linkové grafiky. Texty na motivu vln se v případě roll-upu umísťují spíše do horní části motivu, aby nebyly příliš nízké u země.

Písmo, barvy, rozměry a umístění prvků i jejich formátování jsou stanoveny prostřednictvím předloh. Velikost písma pro texty na motivu vln lze přizpůsobit. Přiměřeně aplikujte pravidla stanovená pro typografické plakáty (3.7). Při řešení roll-upů s fotografií se inspirujte v kapitolách o plakátech s fotografiemi (3.8 a 3.9).

Každý roll-up by měl mít na pozadí odlišný výřez motivu vln (1.16).

[🕒 předlohy pro Adobe InDesign a náhled v PDF](#)

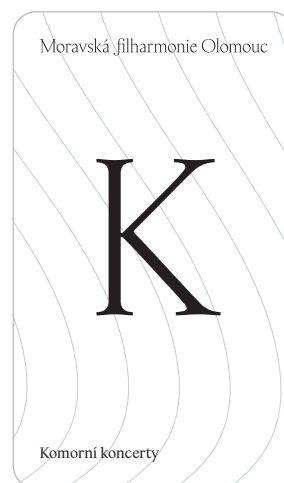
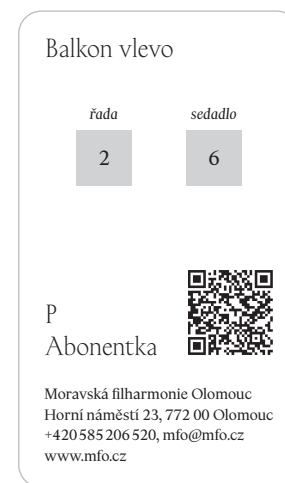


## 4.1 Abonentní karty

Abonentní karty obsahují z přední strany značku, označení koncertní řady a název řady. Na pozadí přední strany je motiv vln (1.16) v provedení světle šedé linkové grafiky. Na zadní straně abonentní karty jsou zobrazeny informace o umístění v hledišti, QR kód a kontaktní údaje. Všechny texty na abonentních kartách jsou písmem Kessler (1.14).

Písmo, barvy, rozměry a umístění prvků i jejich formátování jsou stanoveny prostřednictvím předlohy.

[🕒 předlohy pro Adobe InDesign a náhled v PDF](#)



## 4.2 Vstupenky pro návštěvníky

Tištěné i elektronické vstupenky vznikají spojením předem připravené statické grafiky s variabilními údaji.

Statická grafika obsahuje značku (1.2), loga partnerů a motiv vlny (1.16) v podobě linkové grafiky na pozadí. Pro tištěné vstupenky je předtisk statické grafiky stříbrný.

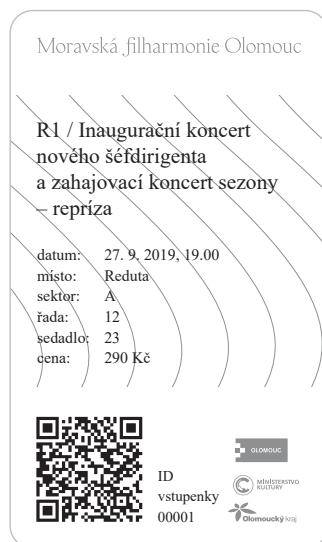
Variabilní údaje jsou pro zjednodušení implementace tisku a generování elektronických vstupenek vypsány náhradním písmem Times New Roman (1.15).

Písmo, barvy, rozměry a umístění prvků i jejich formátování jsou stanoveny prostřednictvím předlohy.

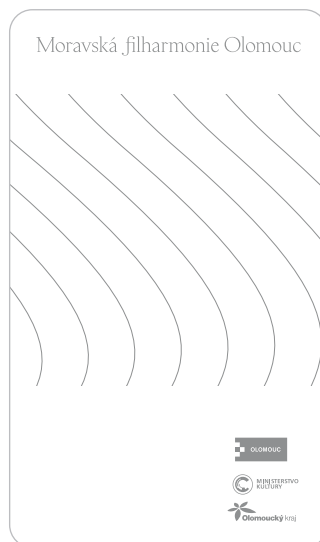
[🕒 předlohy pro Adobe InDesign a náhled v PDF](#)

*Provedení tištěné vstupenky*

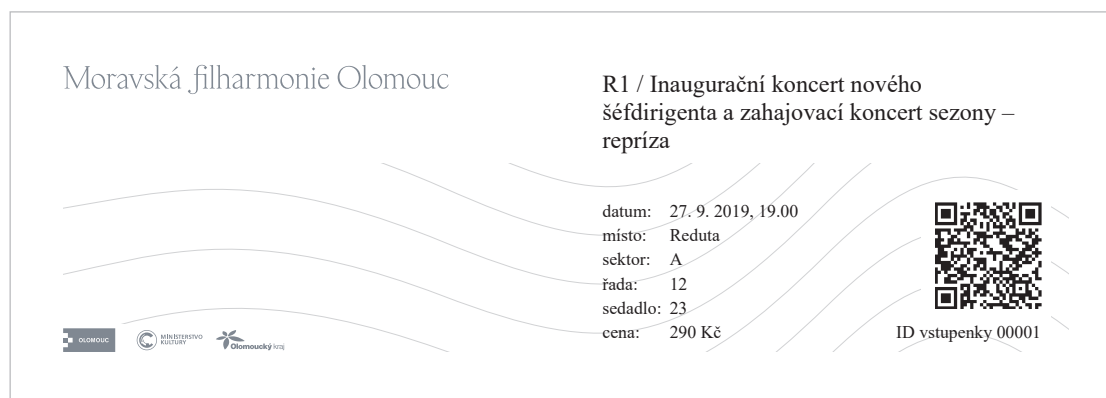
- předtisk grafiky – stříbrná metalická barva PANTONE 877
- tisk variabilních údajů – černá barva



tištěná vstupenka – příklad



předtisk tištěné vstupenky



elektronická vstupenka



## 5.1 E-mailový podpis

Dobrý den, Olgo,

text zprávy edis acculpa sapidelest eumentia por autet es sita consedi rerit molor apicidit magni disiti omnimol uptatibus rem exceri cus invele quiasimagnis estotat endion nienihit, volorro temporemos ab im ipsam fugiant ate nus niendae volende storrovitio.

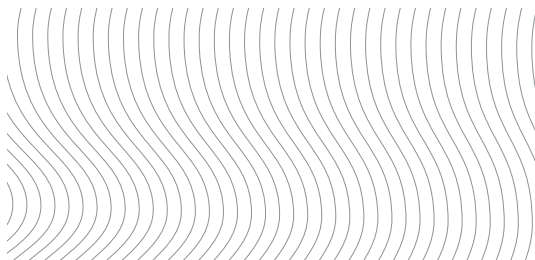
Nequis desti blantium, omnihiliqui beatatium restis que imincid erfereroviti officiur, et venima dolorum quiasimagnis estotat endion nienihit, volorro temporemos ab im ipsam fugiant ate nus niendae sequas del inim fugias este ad ut rem quaecullest, to illut ut a qui commolore ped mi, sent quia doluptatur raecatiant, consequ undaeperia deror molupta tibus.

S pozdravem

Jan Dirigent  
*ředitel / director*

Moravská filharmonie Olomouc  
Horní náměstí 424/23  
77900 Olomouc  
Czech Republic  
+420 585 500 600  
+420 736 700 800  
j.dirigent@mfo.cz  
www.mfo.cz

Moravská filharmonie Olomouc



(A) příklad elektronického podpisu s doplňkovým prvkem vlny

Dobrý den, Olgo,

text zprávy edis acculpa sapidelest eumentia por autet es sita consedi rerit molor apicidit magni disiti omnimol uptatibus rem exceri cus invele quiasimagnis estotat endion nienihit, volorro temporemos ab im ipsam fugiant ate nus niendae volende storrovitio.

Nequis desti blantium, omnihiliqui beatatium restis que imincid erfereroviti officiur, et venima dolorum quiasimagnis estotat endion nienihit, volorro temporemos ab im ipsam fugiant ate nus niendae sequas del inim fugias este ad ut rem quaecullest, to illut ut a qui commolore ped mi, sent quia doluptatur raecatiant, consequ undaeperia deror molupta tibus.

S pozdravem

Jan Dirigent  
*ředitel / director*

Moravská filharmonie Olomouc  
Horní náměstí 424/23  
77900 Olomouc  
Czech Republic  
+420 585 500 600  
+420 736 700 800  
j.dirigent@mfo.cz  
www.mfo.cz

Moravská filharmonie Olomouc




(B) příklad elektronického podpisu s bannerem

Zpráva elektronické pošty je psána písmem Times New Roman.

Text je zarovnan vlevo, za oslovením a odstavci se vynechává mezera o výšce jednoho řádku. Pozdrav se od podpisu odděluje mezerou o výšce tří řádků.

Podpis e-mailu se používá v e-mailové komunikaci jménem organizace. Jeho vzhled a struktura jsou definovány a není dovoleno je nijak měnit nebo z e-mailu odstraňovat.

V textu e-mailu se odkazy automaticky podtrhávají, v podpisu jsou přednostně stejnou barvou jako okolní text a bez podtržení.

 předloha pro Microsoft Outlook, značka ve formátu PNG, předloha banneru pro Adobe InDesign a doplňkový prvek motiv vlny pro e-mailový podpis v PNG

Specifikace e-mailu a podpisu e-mailu

- text zprávy i podpisu je písmem Times New Roman, zarovnání vlevo, bez dělení slov
- mezi odstavci se vynechává mezera o výšce 1 řádku, nad podpisem 3 řádky
- všechny texty jsou černou barvou
- oslovení a text zprávy, pozdrav a text podpisu jsou velikostí písma 11 b, proklad 14 b (Outlook – řádkování: Násobky 1,05)
- jméno a příjmení v podpisu 13 b, proklad 14 b (Outlook – řádkování: Násobky 1,05)
- pracovní pozice je vypsána kurzivou
- za podpisem následuje značka (použijte připravený obrázek)
- pod značkou se umísťuje banner 440 × 213 px s motivem vlny nebo kampaňový banner
- pro banner je k dispozici předloha pro Adobe InDesign o rozměru 330 × 160 px, ze které po exportu obrázku při rozlišení 96 ppi vznikne banner ve správné velikosti pro Microsoft Office Outlook
- za bannerem je mezera o výšce 2 řádků

## 5.2 Prezentace PowerPoint

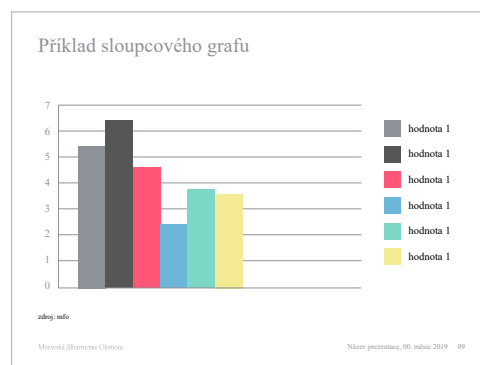
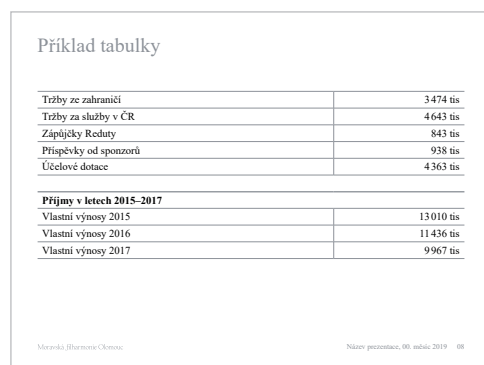
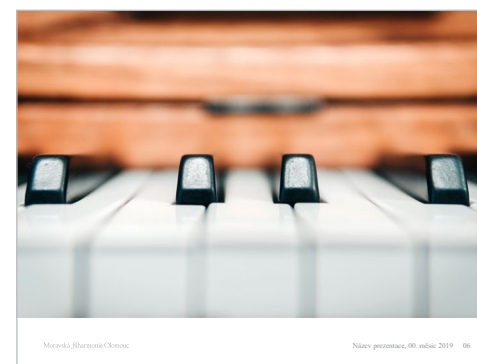
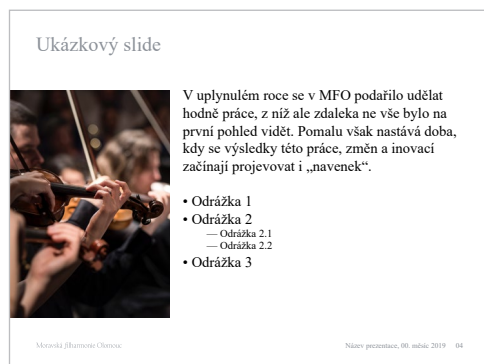
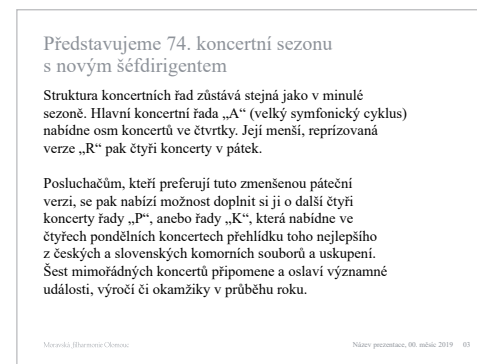
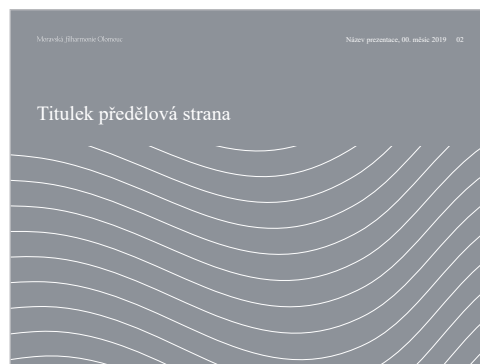
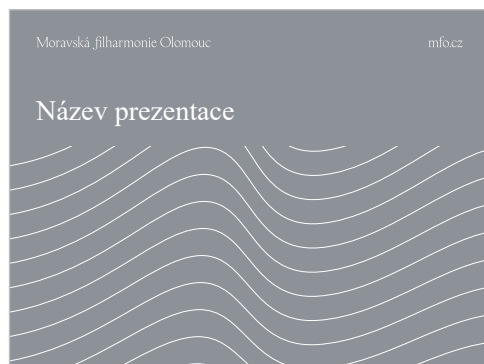
Vzhled snímků prezentace a formátování textů a grafických prvků jsou definovány grafickým návrhem. Předloha ukazuje vybraná rozvržení snímků, stanovuje velikost písma pro titulky a texty, řádkování, zarovnání textu i barvy.

Abyste zajistili jednotný vzhled prezentací, snažte se při jejich přípravě minimalizovat jakékoli odchylky od předlohy, včetně odchylek ve velikosti písma nebo řádkování.

*Při vytváření snímků dodržujte následující zásady*

- jeden snímek přináší jedno sdělení
- nadpis musí říkat totéž, co zbytek snímku
- zobrazujte jen to nejdůležitější, méně textu a jednodušší grafy nebo tabulky znamenají více pozornosti hlavnímu sdělení
- všechny prvky vytvářejte v prostředí prezentace, grafy ani tabulky z jiného programu nepoužívejte bez úprav
- dodržujte formátování podle předlohy

 předloha pro Adobe InDesign a náhled v PDF



ukázkové snímky předlohy pro Microsoft Office PowerPoint

## 5.3 Bannery

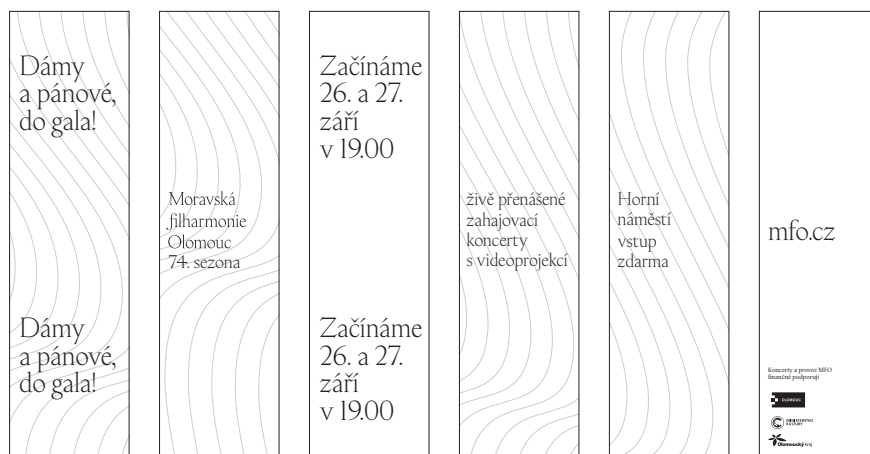
Pro internetové bannery se používá primárně typografické provedení s výraznými, dobře rozpoznatelnými znaky písma Kessler Display (1.14) a motivem vlny (1.16) v podobě linkové grafiky na pozadí.

Pro texty, linky a pozadí banneru se používají kombinace barev (B), (C) nebo (D) stanovené v kapitole 1.18. Uplatňují se při tom definice barev sRGB uvedené v kapitolách 1.12 a 1.13.

Texty na bannerech by měly být co nejkratší. Zvolená velikost banneru, rozsah sdělení, použité velikosti písma a vybrané barevné provedení (1.18) musí zajišťovat dobrou čitelnost prezentovaných informací.

Při přípravě nových bannerů vycházejte ze zobrazených vzorů a dostupných předloh. Pro jednodušší vzhled banneru by se pro všechna textová sdělení na banneru měly používat dvě, nejvýše tři různé velikosti písma.

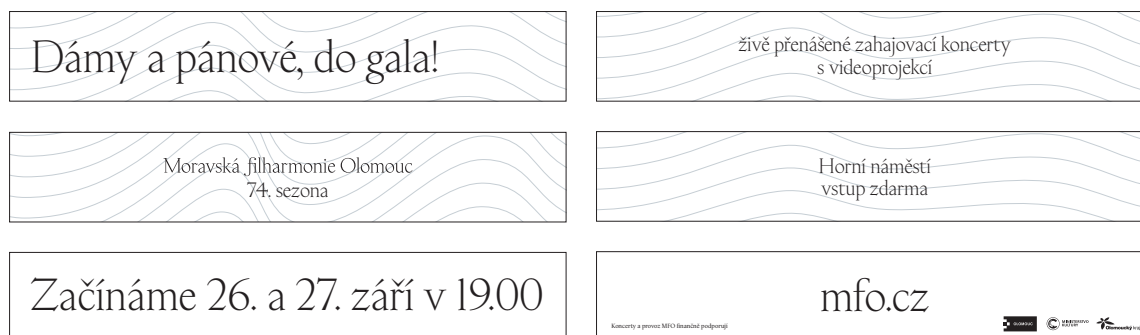
[🕒 předlohy pro Adobe InDesign a náhled v PDF](#)



příklad banneru 160 × 600 px



příklad banneru 300 × 300 px



příklad banneru 745 × 120 px

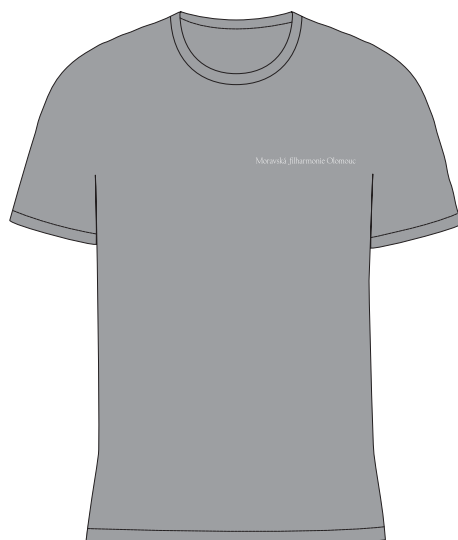




## 6.1 Tričko



trička propagační



*Propagační trika se vyrábí v bílém, šedém nebo černém provedení. Uplatňuje se na nich motiv vln (1.16) se základní značkou (1.2) a webovou adresou [mfo.cz](http://mfo.cz), samotná značka či značka a krátký, výstižný tematický text, například „Bravo!“ nebo „Pauza!“. Bílé triko se potiskuje černou nebo stříbrnou, tmavá trika se potiskují bílou. Zadní strana propagačního trika je bez potisku.*

*Trika pro zaměstnance se vyrábí v černém provedení s bílým potiskem. Na přední straně trika pro zaměstnance je značka a krátký, výstižný tematický text, například „Bravo!“ nebo „Pauza!“. Na zadní straně je vertikální provedení značky (1.3).*

*Písmo, barvy, rozměry a umístění prvků jsou stanoveny prostřednictvím zobrazených předloh.*

### *Provedení*

- potisk – sítotisk, barevnost 1/0
- barvy potisku – bílé triko – černá nebo stříbrná (1.12), šedé a černé triko – bílá
- pro různé velikosti trik je třeba motivy dle návrhů poměrově upravit
- na triku s motivem vlny je webová adresa [mfo.cz](http://mfo.cz) psána stejným písmem a stejnou velikostí písma, jako je písmo ve značce
- trika by měla být z příjemného materiálu, barvy látek i potisku mají mít vysokou životnost



trička pro zaměstnance



## 6.2 Tužka a propiska



tužka kulatá, krátká s gumotypem



tužka kulatá, dlouhá s gumotypem



propisky

Tužky a propisky jsou označeny základní značkou (1.2). Písmo, barvy, rozměry a umístění prvků jsou stanoveny prostřednictvím zobrazených předloh.

### Dřevěné tužky

Tužky se vyrábí ve dvou provedeních. Tužky standardní délky (185 mm) jsou určeny pro veřejnost. Krátké tužky (95 mm) jsou určeny pro hudebníky orchestru. Dřevo tužky je probarvené černou barvou, povrch tužky je sytě matně černý, značka bílá. Tužka je doplněna černým gumotypem.

### Propisky

Propisky se vyrábí se stříbrně zbarveným kovovým povrchem, černé nebo bílé. Kvalita propisky musí vyhovovat nárokům na důstojnou prezentaci organizace. Na stříbrném povrchu je značka gravírovaná, na černé a bílé propisky se značka obvykle tiskne.

#### Dřevěné tužky – provedení

- kulatá tužka, černé dřevo, 185 nebo 95 mm
- povrchová úprava – černý matný lak
- černý gumotyp i plíšek
- potisk – sítotisk, barevnost 1/0, matná bílá
- šířka značky 48 mm, mezi značkou a plíškem gumotypu je mezera 6 mm

#### Propisky – provedení

- kulatá úzká propiska – matný stříbrně zbarvený kov s gravírovanou značkou nebo černý či bílý povrch s potiskem 1 barvou
- doporučená šířka značky je 48 mm pro propisky o průměru přibližně 9 mm (na silnější propisky lze aplikovat větší značku)
- zarovnání značky na střed propisky

## 6.3 Taška papírová obyčejná

Obyčejné papírové tašky se používají pro krátkodobou ochranu a přenášení předmětů. Vyrábí se potiskem bílého papíru přímou metalickou stříbrnou barvou.

Na obou stranách tašky jsou vytištěny základní značka (1.2), webová adresa *mfo.cz* a motiv vlny (1.16) v podobě linkové grafiky.

Písmo, barvy, rozměry a umístění prvků jsou stanoveny prostřednictvím předloh.

 předlohy pro Adobe InDesign a náhled v PDF

### Provedení

- papír – bílý nenatíraný papír, plošná hmotnost dle doporučení výrobce
- ofsetový tisk nebo sitotisk, barevnost 1/0, stříbrná metalická barva PANTONE 877
- dno a vnitřek tašky bez potisku
- povrchové zušlechťení – žádné
- ouška – kroucená z papíru
- předlohy jsou připraveny pro tašku na víno (140 × 390 × 80 mm), malou tašku (180 × 210 × 80 mm) a střední tašku (240 × 320 × 100 mm)



## 6.4 Taška papírová dárková

Luxusní dárkové papírové tašky se používají pro předávání dárků a další příležitosti. Tašky se vyrábí z kvalitního bílého papíru a jsou potištěny přímou metalickou stříbrnou barvou. Z vnější strany je povrch tašek opatřen matnou laminací.

Na obou stranách tašky jsou vytištěny základní značka (1.2), webová adresa *mfo.cz* a motiv vlny (1.16) v podobě linkové grafiky.

Písmo, barvy, rozměry a umístění prvků jsou stanoveny prostřednictvím předloh.

[🕒 předlohy pro Adobe InDesign a náhled v PDF](#)

### Provedení

- papír – matný bílý natíraný papír, 170 g/m<sup>2</sup> (pro malé tašky) nebo 200 g/m<sup>2</sup> (větší tašky)
- ofsetový tisk, barevnost 1/0, stříbrná metalická barva PANTONE 877
- v případě stříbrné tašky lze stříbrnou barvou potisknout dno i vnitřek tašky, barva však musí být chráněna matným lakem, aby se snížila pravděpodobnost přenosu barvy z tašky na vkládané předměty
- povrchové zušlechťení – matná laminace vnější strany
- ouška – textilní šňůra v barvě tašky
- předlohy jsou připraveny pro malou tašku o rozměrech 200 × 250 × 90 mm



## 6.5 Látková taška

Látkové tašky jsou určeny pro dlouhodobé užívání. Vyrábí se z černého plátna a jsou potištěny čistě bílým motivem.

Z jedné strany tašky je vytištěn motiv vlny (1.16) v podobě linkové grafiky, z druhé strany je krátký a výstižný tematický text, například „Bravo!“ nebo „Pauza!“. Na obou stranách tašky jsou vytištěny základní značka (1.2) a webová adresa *mfo.cz*.

Písmo, barvy, rozměry a umístění prvků jsou stanoveny prostřednictvím předloh.

[🕒 předlohy pro Adobe InDesign a náhled v PDF](#)

### *Provedení*

- černé plátno, 340 g/m<sup>2</sup>
- doporučuje se organická bavlna
- ucha dlouhá, dvojitá
- potisk – sítotisk, barevnost 1/1, bílá
- předlohy jsou připraveny pro tašku o rozměrech 38 × 42 cm



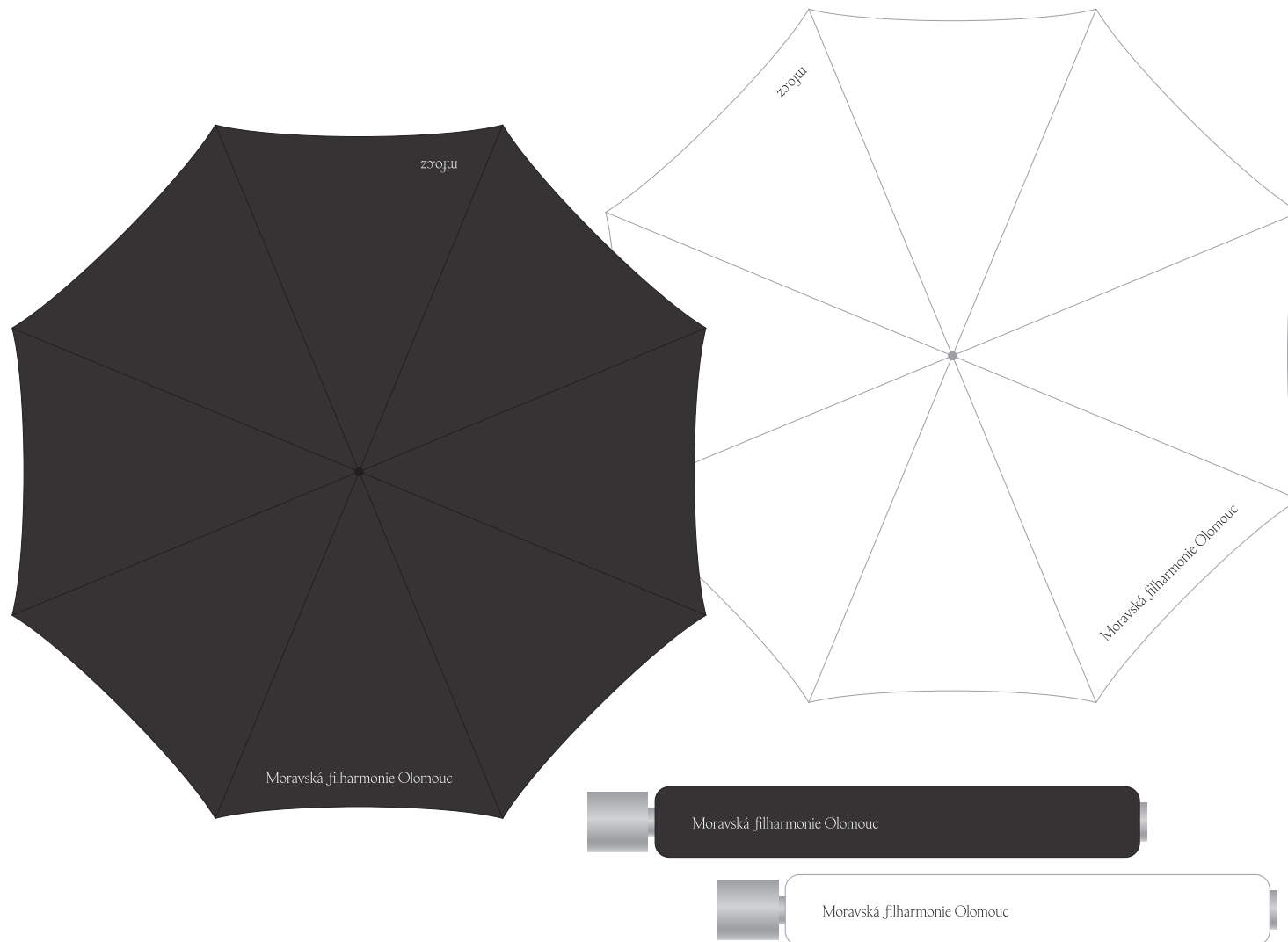
## 6.6 Deštník

Deštníky se vyrábí v černém nebo bílém provedení. Potiskují se základní značkou (1.2) a webovou adresou. Základní značka se tiskne také na obal deštníku.

Písmo, barvy, rozměry a umístění prvků jsou stanoveny prostřednictvím zobrazené předlohy.

### Provedení

- černý deštník se potiskuje bílou barvou
- bílý deštník se potiskuje černou barvou
- držadlo a další prvky deštníku jsou kovově stříbrné



## 6.7 Lanyard – pořadatelé a návštěvníci

Lanyardy slouží k nošení identifikační karty, karty pořadatele či návštěvníka nebo k nošení klíčů a jiných předmětů.

Společně s černou kartou identifikující pořadatele se používá černý lanyard potištěný motivem vlny (1.16) a webovou adresou. Spolu s bílou kartou identifikující návštěvníky se používá stříbrný lanyard potištěný základní značkou (1.2).

Písmo, barvy, rozměry a umístění prvků jsou pro lanyardy i karty pořadatelů a návštěvníků stanoveny prostřednictvím předlohy zobrazené v tomto manuálu.

### Provedení

- lanyardy se vyrábí z pevného, hladkého a ušlechtilého materiálu černé nebo stříbrné barvy
- karabina je kovová
- potisk musí být odolný a otěruvzdorný
- obvyklá délka stužky lanyardu je 90 cm, šířka 15 mm





